

บทที่ 2

เอกสารและงานวิจัยที่เกี่ยวข้อง

การวิจัยครั้งนี้ เป็นการศึกษาปัจจัยที่ส่งผลต่อความสำเร็จในการจัดการอาชีวศึกษาระบบทวิภาคี ของวิทยาลัยเกษตรและเทคโนโลยีอุดรธานี โดยมีวัตถุประสงค์ 1) เพื่อศึกษาปัจจัยที่ส่งผลต่อความสำเร็จในการจัดการอาชีวศึกษาระบบทวิภาคี ของวิทยาลัยเกษตรและเทคโนโลยีอุดรธานี 2) เพื่อศึกษาข้อเสนอแนะแนวทางการพัฒนาปัจจัยที่ส่งผลต่อความสำเร็จในการจัดการอาชีวศึกษาระบบทวิภาคี ของวิทยาลัยเกษตรและเทคโนโลยีอุดรธานี ผู้วิจัยได้ศึกษาเอกสารและงานวิจัยที่เกี่ยวข้อง ดังนี้

2.1 พระราชบัญญัติการจัดการอาชีวศึกษา พ.ศ. 2551

2.1.1 บททั่วไป

2.1.2 รูปแบบจัดการอาชีวศึกษาและการฝึกอบรมวิชาชีพ

2.1.3 ความร่วมมือในการจัดการอาชีวศึกษาและการฝึกอบรมวิชาชีพ

2.2 มาตรฐานการจัดการอาชีวศึกษาระบบทวิภาคี พ.ศ. 2557

2.3 การจัดการอาชีวศึกษาระบบทวิภาคี

2.3.1 ความหมายการจัดการอาชีวศึกษาระบบทวิภาคี

2.3.2 จุดมุ่งหมายของการดำเนินการจัดการอาชีวศึกษาระบบทวิภาคี

2.3.3 รูปแบบการจัดอาชีวศึกษาระบบทวิภาคี

2.3.4 การดำเนินการจัดการอาชีวศึกษาระบบทวิภาคี

2.3.5 ปัจจัยสู่ความสำเร็จในการจัดการอาชีวศึกษาระบบทวิภาคี

2.3.6 ประโยชน์ที่ได้รับจากการจัดการอาชีวศึกษาระบบทวิภาคี

2.4 บริบทวิทยาลัยเกษตรและเทคโนโลยีอุดรธานี

2.5 งานวิจัยที่เกี่ยวข้อง

2.5.1 งานวิจัยในประเทศ

2.5.2 งานวิจัยต่างประเทศ

2.6 กรอบแนวคิดในการวิจัย

2.1 พระราชบัญญัติการจัดการอาชีวศึกษา พ.ศ. 2551

พระบาทสมเด็จพระปรมินทรมหาภูมิพลอดุลยเดช มีพระบรมราชโองการโปรดเกล้าฯ ให้ตราพระราชบัญญัติขึ้นไว้โดยคำแนะนำและยินยอมของ สภานิติบัญญัติแห่งชาติ ดังนี้

มาตรา 1 พระราชบัญญัตินี้เรียกว่า “พระราชบัญญัติการจัดการอาชีวศึกษา พ.ศ. 2551”

มาตรา 2 พระราชบัญญัตินี้ให้ใช้บังคับตั้งแต่วันถัดจากวันประกาศในราชกิจจานุเบกษา เป็นต้นไป

มาตรา 3 พระราชบัญญัตินี้ไม่ใช้บังคับกับการจัดการอาชีวศึกษาและการฝึกอบรมวิชาชีพ ซึ่งดำเนินการโดยหน่วยงานของรัฐตามกฎหมายอื่น

มาตรา 4 ในพระราชบัญญัตินี้

“การอาชีวศึกษา” หมายความว่า กระบวนการศึกษาเพื่อผลิตและพัฒนากำลังคน ในด้าน วิชาชีพ ระดับฝีมือ ระดับเทคนิค และระดับเทคโนโลยี

“การฝึกอบรมวิชาชีพ” หมายความว่า การเพิ่มพูนความรู้และการฝึกทักษะอาชีพระยะสั้น หรือ ระยะยาว ทั้งในและนอกสถานศึกษาอาชีวศึกษาหรือสถาบันการอาชีวศึกษา ซึ่งจัดขึ้นเป็น โครงการ หรือสำหรับกลุ่มเป้าหมายเฉพาะภายใต้หลักสูตรที่คณะกรรมการการอาชีวศึกษากำหนด

“สถาบัน” หมายความว่า สถาบันการอาชีวศึกษาของรัฐที่จัดตั้งขึ้นเพื่อดำเนินการจัดการอาชีวศึกษาและการฝึกอบรมวิชาชีพตามพระราชบัญญัตินี้

“สถานประกอบการ” หมายความว่า สถานประกอบการที่ร่วมมือกับสถานศึกษาอาชีวศึกษา หรือสถาบันการอาชีวศึกษาในสังกัดสำนักงานคณะกรรมการการอาชีวศึกษาเพื่อจัดการอาชีวศึกษาและ การฝึกอบรมวิชาชีพ ทั้งนี้ ตามหลักเกณฑ์ที่คณะกรรมการการอาชีวศึกษากำหนด

“มาตรฐานการอาชีวศึกษา” หมายความว่า ข้อกำหนดเกี่ยวกับคุณลักษณะ คุณภาพและ มาตรฐานในการจัดการอาชีวศึกษาที่พึงประสงค์ เพื่อใช้เป็นเกณฑ์ในการส่งเสริม การกำกับดูแล การตรวจสอบ การประเมินผล และการประกันคุณภาพการจัดการอาชีวศึกษา

“กองทุน” หมายความว่า กองทุนเพื่อพัฒนาการอาชีวศึกษาและการฝึกอบรมวิชาชีพ

“คณะกรรมการการอาชีวศึกษา” หมายความว่า คณะกรรมการการอาชีวศึกษาตามกฎหมาย ว่าด้วยระเบียบบริหารราชการกระทรวงศึกษาธิการ

“รัฐมนตรี” หมายความว่า รัฐมนตรีผู้ รักษาการตามพระราชบัญญัตินี้

มาตรา 5 ให้รัฐมนตรีว่าการกระทรวงศึกษาธิการรักษาการตามพระราชบัญญัตินี้และให้มี อำนาจออกกฎกระทรวงและประกาศเพื่อปฏิบัติการตามพระราชบัญญัตินี้ กฎกระทรวงและ ประกาศนั้น เมื่อได้ประกาศในราชกิจจานุเบกษาแล้วให้ใช้บังคับได้

2.1.1 บททั่วไป

มาตรา 6 การจัดการอาชีวศึกษาและการฝึกอบรมวิชาชีพต้องเป็นการจัดการศึกษาในด้านวิชาชีพที่สอดคล้องกับแผนพัฒนาเศรษฐกิจและสังคมแห่งชาติและแผนการศึกษาแห่งชาติเพื่อผลิตและพัฒนา กำลังคนในด้านวิชาชีพระดับฝีมือ ระดับเทคนิค และระดับเทคโนโลยี รวมทั้งเป็นการยกระดับการศึกษา วิชาชีพให้สูงขึ้นเพื่อให้สอดคล้องกับความต้องการของตลาดแรงงาน โดยนำความรู้ในทางทฤษฎีอันเป็นสากล และภูมิปัญญาไทยมาพัฒนาผู้รับการศึกษาให้มีความรู้ความสามารถในทางปฏิบัติและมีสมรรถนะจนสามารถ นำไปประกอบอาชีพในลักษณะผู้ปฏิบัติหรือประกอบอาชีพโดยอิสระได้

มาตรา 7 การจัดการอาชีวศึกษาและการฝึกอบรมวิชาชีพ ให้จัดใดในสถานศึกษาอาชีวศึกษาและสถาบันจัดการศึกษาตามวรรคหนึ่งในหลายรูปแบบรวมกันก็ได้ ทั้งนี้ สถานศึกษาอาชีวศึกษาหรือสถาบันนั้นต้องมุ่งเน้นการจัดการศึกษาระบบทวิภาคีเป็นสำคัญ

มาตรา 9 การจัดการอาชีวศึกษาและการฝึกอบรมวิชาชีพตามมาตรา 6 มาตรา 7 และ มาตรา 8 ให้จัดตามหลักสูตรที่คณะกรรมการการอาชีวศึกษากำหนด ดังต่อไปนี้

- (1) ประกาศนียบัตรวิชาชีพ
- (2) ประกาศนียบัตรวิชาชีพชั้นสูง
- (3) ปริญญาตรีสายเทคโนโลยีหรือสายปฏิบัติการ

คณะกรรมการการอาชีวศึกษาอาจกำหนดหลักสูตรที่จัดขึ้นเพื่อความรู้ หรือทักษะในการประกอบอาชีพหรือการศึกษาต่อ ซึ่งจัดขึ้นเป็นโครงการหรือสำหรับกลุ่มเป้าหมายเฉพาะใด

มาตรา 10 เพื่อให้บรรลุวัตถุประสงค์ตามมาตรา 6 การจัดการอาชีวศึกษาและการฝึกอบรมวิชาชีพต้องคำนึงถึง

- (1) การมีเอกภาพด้านนโยบายและมีความหลากหลายในทางปฏิบัติโดยมีการกระจายอำนาจ จากส่วนกลางไปสู่สถานศึกษาอาชีวศึกษาและสถาบัน
- (2) การศึกษาในด้านวิชาชีพสำหรับประชาชนวัยเรียนและวัยทำงานตามความถนัดและความสนใจอย่างทั่วถึงและต่อเนื่องจนถึงระดับปริญญาตรี
- (3) การมีส่วนร่วมของชุมชน สังคม และสถานประกอบการในการกำหนดนโยบายการผลิตและพัฒนา กำลังคน รวมทั้งการกำหนดมาตรฐานการอาชีวศึกษา
- (4) การศึกษาที่มีความยืดหยุ่น หลากหลาย และมีระบบเทียบโอนผลการเรียน และระบบเทียบประสบการณ์การทำงานของบุคคลเพื่อเข้ารับการการศึกษา และการฝึกอบรมวิชาชีพอย่างต่อเนื่อง
- (5) การมีระบบจูงใจให้สถานประกอบการมีส่วนร่วมในการจัดการอาชีวศึกษาและการฝึกอบรมวิชาชีพ

(6) การระดมทรัพยากรทั้งจากภาครัฐ และเอกชนในการจัดการอาชีวศึกษา และการ ฝึกอบรมวิชาชีพ โดยคำนึงถึงการประสานประโยชน์อย่างทั่วถึงและเป็นธรรม

(7) การมีระบบการพัฒนาครูและคณาจารย์ของการอาชีวศึกษาอย่างต่อเนื่อง เพื่อให้ทันต่อความเปลี่ยนแปลงของเทคโนโลยี

มาตรา 11 นอกจากอำนาจหน้าที่ตามกฎหมายว่าด้วยการศึกษาแห่งชาติ และกฎหมายว่าด้วยระเบียบบริหารราชการกระทรวงศึกษาธิการ ให้คณะกรรมการการอาชีวศึกษามีอำนาจหน้าที่ดังต่อไปนี้

(1) พิจารณาเสนอแนะนโยบาย เป้าหมายการผลิตและแผนการพัฒนากำลังคนด้านวิชาชีพ ต่อรัฐมนตรี

(2) กำหนดหลักเกณฑ์การจัดตั้ง การรวม และการแยกสถานศึกษาอาชีวศึกษา หรือสถาบัน ตามมาตรา 13 และมาตรา 14

(3) กำหนดหลักเกณฑ์ในการรับเข้าสมทบ การยกเลิกการสมทบ และการควบคุมดูแล สถานศึกษาอื่นหรือสถานประกอบการ

(4) กำหนดหลักเกณฑ์เกี่ยวกับลักษณะของสถานประกอบการที่จะเข้าร่วมจัดการอาชีวศึกษาและการฝึกอบรมวิชาชีพ หลักสูตรการอาชีวศึกษาและการฝึกอบรมวิชาชีพในสถานประกอบการ ตลอดจนหลักเกณฑ์การฝึกงาน และการเทียบโอนผลการเรียนหรือประสบการณ์ทำงาน ในสถานประกอบการ เพื่อขอรับคุณวุฒิการศึกษาจากสถานศึกษาอาชีวศึกษาหรือสถาบัน

(5) กำหนดหลักเกณฑ์เกี่ยวกับการกำกับดูแลและการให้ การรับรองมาตรฐานสถานศึกษาอาชีวศึกษา สถาบัน และสถานประกอบการให้สอดคล้องกับแผนพัฒนาเศรษฐกิจและสังคมแห่งชาติ และแผนการศึกษาแห่งชาติ

(6) กำหนดหลักเกณฑ์และเงื่อนไขเกี่ยวกับการได้ รับสิทธิประโยชน์และการ เชิดชูเกียรติแก่ สถานประกอบการ สมาคมวิชาชีพ หรือองค์กรอื่น ตลอดจนการส่งเสริมความร่วมมือ ในการจัดการอาชีวศึกษาและการฝึกอบรมวิชาชีพระหว่างสถานศึกษาอาชีวศึกษา สถาบัน และสถานประกอบการ

(7) กำหนดหลักเกณฑ์ในการแต่งตั้ง การทดสอบ การฝึกอบรมและการออกใบรับรองการเป็นครูฝึกในสถานประกอบการตามมาตรา 55

(8) เสนอแนะเกี่ยวกับการจัดสรรงบประมาณและการกำหนดนโยบายในการระดมทุน ทรัพยากร รายได้ หรือการจัดตั้งกองทุนอื่นต่อรัฐมนตรี

(9) ส่งเสริม สนับสนุน กำกับ และดูแลระบบการประกันคุณภาพภายในของสถานศึกษาอาชีวศึกษา สถาบันหรือสถานประกอบการเพื่อพัฒนาคุณภาพและมาตรฐานการอาชีวศึกษา

(10) แต่งตั้งคณะกรรมการ คณะอนุกรรมการ หรือบุคคลหนึ่งบุคคลใดเพื่อกระทำการใดอันอยู่ในอำนาจหน้าที่ของคณะกรรมการการอาชีวศึกษา

(11) ออกข้อบังคับ ระเบียบ และประกาศคณะกรรมการการอาชีวศึกษาเพื่อปฏิบัติการตาม พระราชบัญญัตินี้

(12) ปฏิบัติการอื่นตามพระราชบัญญัตินี้หรือตามที่คณะรัฐมนตรีมอบหมาย

2.1.2 รูปแบบจัดการอาชีวศึกษาและการฝึกอบรมวิชาชีพ

มาตรา 8 การจัดการอาชีวศึกษาและการฝึกอบรมวิชาชีพให้จัดได้ โดยรูปแบบดังต่อไปนี้

(1) การศึกษาในระบบ เป็นการจัดการศึกษาวิชาชีพที่เน้นการศึกษาในสถานศึกษาอาชีวศึกษาหรือสถาบันเป็นหลัก โดยมีการกำหนดจุดมุ่งหมาย วิธีการศึกษา หลักสูตร ระยะเวลา การวัดและการประเมินผลที่เป็นเงื่อนไขของการสำเร็จการศึกษาที่แน่นอน

(2) การศึกษานอกระบบ เป็นการจัดการศึกษาวิชาชีพที่มีความยืดหยุ่นในการกำหนดจุดมุ่งหมาย รูปแบบ วิธีการศึกษา ระยะเวลา การวัดและการประเมินผลที่เป็นเงื่อนไขของการสำเร็จการศึกษา โดยเนื้อหาและหลักสูตรจะต้องมีความเหมาะสมและสอดคล้องกับสภาพปัญหาและความต้องการของบุคคลแต่ละกลุ่ม

(3) การศึกษาระบบทวิภาคี เป็นการจัดการศึกษาวิชาชีพที่เกิดจากข้อตกลงระหว่าง สถานศึกษาอาชีวศึกษาหรือสถาบันกับสถานประกอบการ รัฐวิสาหกิจ หรือหน่วยงานของรัฐ ในเรื่องการจัดหลักสูตร การเรียนการสอน การวัดและการประเมินผล โดยผู้เรียนใช้เวลาส่วนหนึ่งในสถานศึกษาอาชีวศึกษา หรือสถาบัน และเรียนภาคปฏิบัติในสถานประกอบการ รัฐวิสาหกิจหรือหน่วยงานของรัฐ

เพื่อประโยชน์ในการผลิตและพัฒนากำลังคนสถานศึกษาหรือสถาบัน สามารถจัดการศึกษาตามวรรคหนึ่งในหลายรูปแบบรวมกันก็ได้ ทั้งนี้สถานศึกษาอาชีวศึกษาหรือสถาบันนั้น ต้องมุ่งเน้นการจัดศึกษาระบบทวิภาคีเป็นสำคัญ

2.1.3 ความร่วมมือในการจัดการอาชีวศึกษาและการฝึกอบรมวิชาชีพ

มาตรา 48 เพื่อประโยชน์ในการพัฒนามาตรฐานการอาชีวศึกษาของชาติ ให้สำนักงานคณะกรรมการการอาชีวศึกษา ดำเนินการประสาน ส่งเสริม และสนับสนุนการจัดการอาชีวศึกษาของสถานศึกษาเอกชน ให้สามารถจัดการอาชีวศึกษาสอดคล้องกับนโยบายและมาตรฐานการอาชีวศึกษา

มาตรา 49 สถานศึกษาอาชีวศึกษาของเอกชนอาจเข้าร่วมเป็นเครือข่ายของสถาบัน เพื่อประโยชน์ในการร่วมมือทางวิชาการ การสร้างคุณภาพการอาชีวศึกษาเอกชน ให้สอดคล้องกับระบบมาตรฐานการอาชีวศึกษาของชาติ เพื่อสามารถใช้ทรัพยากรร่วมกันให้เกิดประโยชน์สูงสุด ทั้งนี้ตามที่กำหนดในกฎกระทรวง

มาตรา 50 สถาบันต้องจัดระบบการจัดการให้เอื้ออำนวยแก่ผู้มีประสบการณ์ ผู้ผ่านการฝึกอบรมจากสถานประกอบการที่ได้รับการรับรอง ผู้เรียนที่สะสมผลการเรียนไว้ และผู้ที่ผ่านการฝึกอบรมตามกฎหมายว่าด้วยการส่งเสริมการพัฒนาฝีมือแรงงาน ให้สามารถเทียบโอนผลการเรียนหรือประสบการณ์ด้านวิชาชีพเพื่อให้ได้คุณวุฒิการศึกษาให้หลักสูตรต่าง ๆ ได้ ทั้งนี้ตามหลักเกณฑ์ที่คณะกรรมการการอาชีวศึกษากำหนด

มาตรา 51 ในการจัดการศึกษาระบบทวิภาคีที่เป็นความร่วมมือระหว่างสถานศึกษาอาชีวศึกษาหรือสถาบัน และสถานประกอบการ ให้เป็นไปตามข้อตกลงระหว่างสถานศึกษาอาชีวศึกษาหรือสถาบันและสถานประกอบการ

มาตรา 52 สถานประกอบการใดที่ประสงค์จะดำเนินการจัดการอาชีวศึกษา และการฝึกอบรมวิชาชีพตามพระราชบัญญัตินี้ ให้ยื่นคำขอต่อเลขาธิการคณะกรรมการการอาชีวศึกษาเพื่อให้ได้รับการรับรองประโยชน์ตามกฎหมาย ทั้งนี้ให้ถือว่าไม่เป็นการขัดหรือแย้งกับการจัดการศึกษาขั้นพื้นฐานรูปแบบศูนย์การเรียนตามกฎหมายว่าด้วยการศึกษาแห่งชาติ การยื่นคำขอและการพิจารณาให้เป็นไปตามหลักเกณฑ์ และวิธีการที่กำหนดในกฎกระทรวงการจัดการอาชีวศึกษาในสถานประกอบการให้จัดการตามหลักสูตรการอาชีวศึกษาและการฝึกอบรมวิชาชีพ หรือจัดการสอนตามหลักสูตรที่สถานประกอบการร่วมกับสถานศึกษาอาชีวศึกษาหรือสถาบันจัดทำขึ้นโดยความเห็นชอบของคณะกรรมการการอาชีวศึกษาหลักเกณฑ์ และวิธีการดำเนินการตามวรรคสาม ให้เป็นไปตามที่คณะกรรมการการอาชีวศึกษากำหนด

มาตรา 53 สถานประกอบการหรือภาคเอกชนอาจเข้าร่วมดำเนินการจัดตั้งศูนย์วิจัย ห้องทดลองหรือป้อมปฏิบัติการเพื่อพัฒนาการอาชีวศึกษาและการฝึกอบรมวิชาชีพ ในสถานศึกษาอาชีวศึกษาหรือสถาบันของรัฐหรือเอกชนได้ตามความตกลงของสถานศึกษาหรือสถาบันและสถานประกอบการนั้น ทั้งนี้เพื่อประโยชน์ด้านความร่วมมือในการพัฒนากำลังคน การวิจัยและพัฒนาเพื่อเสริมสร้างมาตรการอาชีวศึกษาและเพิ่มทุนประสบการณ์ของครู คณาจารย์ บุคลากรทางการศึกษาในสถานศึกษาหรือสถาบัน ให้ทันต่อความเปลี่ยนแปลงของเทคโนโลยี รายได้และทรัพย์สินที่เกิดจากการดำเนินการของสถานประกอบการตามวรรคหนึ่งให้เป็นรายได้ของสถานศึกษาหรือสถาบันนั้น หลักเกณฑ์และวิธีการในการเข้าร่วมดำเนินการของสถานประกอบการ หรือภาคเอกชนตามวรรคหนึ่ง ให้เป็นไปตามข้อบังคับของสถาบัน

มาตรา 54 สถานประกอบการ สมาคมวิชาชีพ หรือองค์กรอื่นที่ให้ความร่วมมือในการจัดการอาชีวศึกษาและการฝึกอบรมวิชาชีพ อาจได้รับสิทธิและประโยชน์ ดังต่อไปนี้

- (1) การสนับสนุนด้านวิชาการและทรัพยากรตามสมควรแก่กรณี
- (2) การเชิดชูเกียรติแก่สถานประกอบการ สมาคมวิชาชีพ หรือองค์กรอื่น ที่ให้ความร่วมมือในการจัดการอาชีวศึกษาและการฝึกอบรมวิชาชีพ

มาตรา 55 ครูฝึกในสถานประกอบการตามมาตรา 52 และมาตรา 53 ต้องมีคุณสมบัติอย่างใดอย่างหนึ่ง ดังต่อไปนี้

(1) เป็นผู้สำเร็จการศึกษาระดับอุดมศึกษาและผ่านการศึกษาหรือฝึกอบรมวิชาการศึกษาด้านอาชีพ

(2) เป็นผู้ชำนาญการด้านอาชีพโดยสำเร็จการศึกษาวชิรศึกษาไม่ต่ำกว่าระดับประกาศนียบัตรวิชาชีพ หรือผ่านการทดสอบมาตรฐานฝีมือแรงงานแห่งชาติ หรือมาตรฐานอื่นตามที่คณะกรรมการอาชีวศึกษากำหนด

(3) เป็นผู้เชี่ยวชาญด้านอาชีพเฉพาะสาขาซึ่งสำเร็จการศึกษาวชิรศึกษาไม่ต่ำกว่าระดับประกาศนียบัตรวิชาชีพที่มีประสบการณ์ในสาขาอาชีพนั้นไม่น้อยกว่าห้าปี หรือสำเร็จการศึกษาวชิรศึกษาระดับประกาศนียบัตรวิชาชีพชั้นสูงที่มีประสบการณ์ในสาขาอาชีพนั้นไม่น้อยกว่าสามปี หรือผู้ผ่านการทดสอบมาตรฐานฝีมือแรงงานแห่งชาติและมีประสบการณ์ในการทำงานในสาขาอาชีพนั้นไม่น้อยกว่าห้าปี

(4) เป็นผู้ที่มีประสบการณ์ และประสบความสำเร็จในอาชีพเฉพาะสาขา มีผลงานเป็นที่ยอมรับในสังคมและท้องถิ่น และสามารถถ่ายทอดความรู้ได้ (พระราชบัญญัติการจัดการอาชีวศึกษา, 2551)

สรุปได้ว่า พระราชบัญญัติการจัดการอาชีวศึกษา พ.ศ. 2551 จะเห็นได้ว่า การจัดการศึกษาอาชีวศึกษาและการฝึกอบรมวิชาชีพ เป็นการจัดการอาชีวศึกษาในด้านวิชาชีพ เพื่อผลิตและพัฒนากำลังคนในด้านวิชาชีพ ให้สอดคล้องกับความต้องการของตลาดแรงงาน โดยเน้นให้ผู้เรียนมีสมรรถนะด้านวิชาชีพ สามารถประกอบอาชีพและเป็นผู้ประกอบการได้ ด้วยการส่งเสริม การจัดการอาชีวศึกษา และการฝึกอบรมวิชาชีพ มุ่งเน้นการจัดการศึกษาระบบทวิภาคี ที่เกิดจากข้อตกลงระหว่างสถานศึกษาอาชีวศึกษา หรือสถาบันกับสถานประกอบการรัฐวิสาหกิจหรือหน่วยงานของรัฐและเอกชน

2.2 มาตรฐานการจัดการอาชีวศึกษาระบบทวิภาคี พ.ศ. 2557

ตามประกาศกระทรวงศึกษาธิการ ลงวันที่ 17 ตุลาคม พ.ศ. 2557 เรื่อง มาตรฐานการจัดการอาชีวศึกษาระบบทวิภาคี โดยอนุสนธิประกาศกระทรวงศึกษาธิการ เรื่อง กรอบมาตรฐานคุณวุฒิอาชีวศึกษาแห่งชาติ พ.ศ. 2556 ลงวันที่ 14 มกราคม 2556 ข้อ 6 ให้คณะกรรมการการอาชีวศึกษา ใช้กรอบมาตรฐานคุณวุฒิอาชีวศึกษาแห่งชาตินี้เป็นหลักในการกำหนดมาตรฐานคุณวุฒิอาชีวศึกษาแต่ละระดับ และให้ทำเป็นประกาศกระทรวงศึกษาธิการเพื่อให้สำนักงานคณะกรรมการการอาชีวศึกษาและสถานศึกษานำไปเป็นแนวทางในการพัฒนาหรือปรับปรุงหลักสูตร การจัดการเรียนการสอน และการพัฒนาคุณภาพ การจัดการอาชีวศึกษานั้น โดยที่กระทรวงศึกษาธิการได้

ประกาศกำหนดมาตรฐานคุณวุฒิอาชีวศึกษา ระดับประกาศนียบัตรวิชาชีพ ระดับประกาศนียบัตรวิชาชีพชั้นสูงและระดับปริญญาตรีสายเทคโนโลยี หรือสายปฏิบัติการไว้แล้ว ดังนั้น จึงกำหนดมาตรฐานการจัดการอาชีวศึกษาระบบทวิภาคี ให้สอดคล้องกับกรอบคุณวุฒิอาชีวศึกษาแห่งชาติและมาตรฐานคุณวุฒิอาชีวศึกษาแต่ละระดับ เพื่อเป็นหลักและแนวทางในการจัดการอาชีวศึกษาระบบทวิภาคีแต่ละระดับ ให้มีคุณภาพและประสิทธิภาพยิ่งขึ้น

อาศัยอำนาจตามความในมาตรา 8 และมาตรา 17 แห่งพระราชบัญญัติระเบียบบริหารราชการ กระทรวงศึกษาธิการ พ.ศ. 2546 รัฐมนตรีว่าการกระทรวงศึกษาธิการ โดยคำแนะนำของคณะกรรมการ การอาชีวศึกษา ในการประชุมครั้งที่ 10/2557 เมื่อวันที่ 1 ตุลาคม 2557 จึงประกาศกำหนดมาตรฐานการจัดการอาชีวศึกษาระบบทวิภาคีไว้ ดังต่อไปนี้

ข้อ 1 ประกาศนี้ให้ใช้บังคับตั้งแต่วันประกาศในราชกิจจานุเบกษาเป็นต้นไป

ข้อ 2 การจัดการอาชีวศึกษาระบบทวิภาคีต้องมีมาตรฐานไม่ต่ำกว่า “กรอบมาตรฐานคุณวุฒิ อาชีวศึกษาแห่งชาติ และมาตรฐานคุณวุฒิอาชีวศึกษาแต่ละระดับ”

ข้อ 3 การจัดการอาชีวศึกษาระบบทวิภาคี ต้องมุ่งให้เกิดมาตรฐานผลการเรียนรู้ของผู้สำเร็จการศึกษาในแต่ละระดับ โดยมีแนวทางการจัดการเรียนการสอนและองค์ประกอบอื่น ๆ ตามมาตรฐาน การจัดการอาชีวศึกษาระบบทวิภาคีที่แนบท้ายประกาศนี้

ข้อ 4 ให้สำนักงานคณะกรรมการการอาชีวศึกษาจัดให้มีการประเมินเพื่อพัฒนามาตรฐานการจัดการอาชีวศึกษาระบบทวิภาคีในสถานศึกษาทั้งของรัฐและเอกชนที่จัดการอาชีวศึกษาระบบทวิภาคีอย่างต่อเนื่องอย่างน้อยทุก 5 ปี

ข้อ 5 ในกรณีที่มีความจำเป็นต้องวินิจฉัยรายละเอียดจากมาตรฐานที่กำหนดไว้ในแนบท้ายประกาศนี้ให้อยู่ในดุลพินิจของสำนักงานคณะกรรมการการอาชีวศึกษาที่จะพิจารณาวินิจฉัยและให้ถือว่าคำวินิจฉัยของสำนักงานคณะกรรมการการอาชีวศึกษานั้นเป็นที่สุด

แนบท้ายประกาศกระทรวงศึกษาธิการ เรื่อง มาตรฐานการจัดการอาชีวศึกษาระบบทวิภาคี ลงวันที่ 17 ตุลาคม พ.ศ. 2557 มีรายละเอียด ดังนี้

1. หลักการและวัตถุประสงค์การจัดการอาชีวศึกษาระบบทวิภาคี

ตามพระราชบัญญัติการอาชีวศึกษา พ.ศ. 2551 มาตรา 8 กล่าวไว้ว่า การศึกษาระบบทวิภาคี เป็นการจัดการศึกษาวิชาชีพที่เกิดจากข้อตกลงระหว่างสถานศึกษาอาชีวศึกษาหรือสถาบัน กับสถานประกอบการ รัฐวิสาหกิจ หรือหน่วยงานของรัฐ ในเรื่องการจัดหลักสูตร การเรียนการสอน การวัดและประเมินผล โดยผู้เรียน ใช้เวลาส่วนหนึ่งในสถานศึกษาอาชีวศึกษาหรือสถาบัน และเรียนภาคปฏิบัติในสถานประกอบการ รัฐวิสาหกิจ หรือหน่วยงานของรัฐ

โดยมีการจัดแผนการเรียน แผนการฝึกอาชีพ การฝึกการทำงาน การวัดผลและการประเมินผลเพื่อมุ่งเน้น ผลิตผู้สำเร็จการศึกษาในระดับฝีมือ ระดับเทคนิคและระดับเทคโนโลยี ให้เป็น

ผู้มีความรู้ความเข้าใจมีทักษะ มีคุณธรรม จริยธรรม จรรยาบรรณวิชาชีพและกิจนิสัยที่เหมาะสม ปฏิบัติงานได้จริง ปฏิบัติงานที่ใช้เทคนิค ในการทำงาน สร้างและพัฒนางาน วางแผน จัดการพัฒนาตนเองและทำงานร่วมกับผู้อื่นได้อย่างมีความสุข ให้ความก้าวหน้าทางวิชาการและวิชาชีพ มีสมรรถนะนำไปปฏิบัติงานหรือประกอบอาชีพอิสระได้ตามมาตรฐาน การศึกษาวิชาชีพและมาตรฐานสมรรถนะของสาขาวิชานั้นๆ โดยสอดคล้องกับแผนพัฒนาเศรษฐกิจและ สังคมแห่งชาติและแผนการศึกษาแห่งชาติ

2. คุณภาพของผู้สำเร็จการศึกษา

ทุกระดับคุณวุฒิ ประเภทวิชาและสาขาวิชาในการจัดการอาชีวศึกษาระบบทวิภาคี ต้องครอบคลุม อย่างน้อยสามด้าน ทั้งด้านคุณลักษณะที่พึงประสงค์ ด้านสมรรถนะหลักและสมรรถนะทั่วไปและด้านสมรรถนะ วิชาชีพตามประกาศกระทรวงศึกษาธิการ เรื่อง กรอบมาตรฐานคุณวุฒิอาชีวศึกษาแห่งชาติที่กำหนดและ มีคุณลักษณะพิเศษ ดังนี้

2.1 สามารถปฏิบัติงานในสาขาวิชาที่ฝึกอาชีพได้ทันที

2.2 มีสมรรถนะเป็นไปตามมาตรฐานคุณวุฒิอาชีวศึกษาแต่ละสาขาในแต่ละระดับ

3. โครงสร้างหลักสูตร จำนวนหน่วยกิต การคิดหน่วยกิตต่อภาคเรียน และการจัดการ

3.1 โครงสร้างหลักสูตร จำนวนหน่วยกิตและการคิดหน่วยกิตให้เป็นไปตามประกาศกระทรวงศึกษาธิการ เรื่อง มาตรฐานคุณวุฒิอาชีวศึกษาแต่ละระดับ

3.2 การฝึกอาชีพในสถานประกอบการโดยมีระยะเวลาไม่น้อยกว่ากึ่งหนึ่งของการจัดการศึกษาแต่ละระดับ

4. ผู้สอนและบุคลากรสนับสนุนการจัดการอาชีวศึกษาระบบทวิภาคี

4.1 คุณสมบัติผู้สอนให้เป็นไปตามประกาศกระทรวงศึกษาธิการ เรื่อง มาตรฐานคุณวุฒิอาชีวศึกษาแต่ละระดับ

4.2 ครูผู้สอนวิชาชีพในสาขาวิชาของสถานศึกษาที่จัดการอาชีวศึกษาระบบทวิภาคีไม่น้อยกว่าร้อยละยี่สิบต้องได้รับการพัฒนาวิชาชีพที่สอนไม่น้อยกว่าสี่สิบชั่วโมงต่อคนต่อการศึกษาจากสถานประกอบการที่ร่วมจัดการอาชีวศึกษาระบบทวิภาคี

4.3 สถานศึกษาจัดให้มีผู้มีประสบการณ์ มีความชำนาญ มีความเชี่ยวชาญด้านวิชาชีพมาถ่ายทอดทักษะ ประสบการณ์และความรู้แก่ผู้เรียน ผู้สอนไม่น้อยกว่าสองครั้ง ๆ ละไม่ต่ำกว่าสองชั่วโมงต่อสาขาวิชาต่อภาคเรียน

5. ทรัพยากรการเรียนการสอนและการจัดการ

5.1 สถานศึกษาและสถานประกอบการต้องมีวัสดุ ครุภัณฑ์ พื้นที่และอุปกรณ์การศึกษาสำหรับผู้เรียน เพียงพอต่อการจัดการเรียนการสอนและการฝึกอาชีพ

5.2 สถานศึกษาต้องมีครูนิเทศก์วิชาชีพสาขานั้น ๆ

5.3 สถานประกอบการต้องมีบุคลากรผู้ประสานงาน และครูฝึก

6. สถานศึกษาที่จัดการอาชีวศึกษาระบบทวิภาคี

6.1 ผู้บริหารและบุคลากรในสถานศึกษาต้องส่งเสริมสนับสนุนการจัดการอาชีวศึกษาระบบทวิภาคี อย่างเป็นระบบและต่อเนื่อง

6.2 จัดการเรียนในสาขาวิชาตรงความต้องการสถานประกอบการ

6.3 ทำบันทึกข้อตกลงความร่วมมือระหว่างสถานศึกษาและสถานประกอบการ

6.4 ให้ผู้เรียนทำสัญญาการฝึกอาชีพกับสถานประกอบการ

6.5 ทำแผนการเรียน แผนการฝึกอาชีพและแผนการนิเทศร่วมกับสถานประกอบการ

ตลอดหลักสูตร

6.6 ประเมินทิศก่อนการฝึกอาชีพและปัจฉิมนิเทศหลังเสร็จสิ้นการฝึกอาชีพ

6.7 เตรียมความพร้อมผู้เรียนก่อนการฝึกอาชีพ

6.8 มีครูนิเทศการฝึกอาชีพในสถานประกอบการ

6.9 การกำกับติดตามและประเมินผลการฝึกอาชีพร่วมกับสถานประกอบการ

6.10 ประชาสัมพันธ์การจัดการอาชีวศึกษาระบบทวิภาคีให้กับสถานประกอบการ ผู้เรียนและผู้ปกครองทราบ

7. สถานประกอบการที่จัดการอาชีวศึกษาระบบทวิภาคี

7.1 ส่งเสริม สนับสนุนการจัดกิจกรรมพัฒนาให้ผู้เรียนมีคุณลักษณะที่พึงประสงค์

7.2 ลักษณะงานที่ฝึกอาชีพต้องสอดคล้องกับการเรียนรู้ในสาขาวิชาที่ผู้เรียนกำลังศึกษา

7.3 ทำบันทึกข้อตกลงความร่วมมือ ระหว่างสถานประกอบการกับสถานศึกษา

7.4 ทำสัญญาการฝึกอาชีพระหว่างผู้เรียนกับสถานประกอบการ

7.5 ทำแผนการเรียน แผนการฝึกอาชีพและแผนการนิเทศร่วมกับสถานศึกษาตลอดหลักสูตร

7.6 ประเมินการฝึกอาชีพร่วมกับสถานศึกษา

7.7 มีครูฝึกในสถานประกอบการ

7.8 มีผู้ควบคุมการฝึกอาชีพ

7.9 มีผู้ประสานงานการจัดการอาชีวศึกษาระบบทวิภาคีของสถานประกอบการ

7.10 ประชาสัมพันธ์การจัดการอาชีวศึกษาระบบทวิภาคีให้กับผู้เรียน ผู้ปกครองและชุมชน

7.11 มีสวัสดิการและค่าตอบแทนที่เหมาะสมให้กับผู้เรียน ตามข้อตกลงระหว่างสถานประกอบการ และสถานศึกษา

8. ครูฝึกในสถานประกอบการ

8.1 มีคุณสมบัติตามกฎหมายว่าด้วยการอาชีวศึกษา

8.2 การฝึกอาชีพระดับประกาศนียบัตรวิชาชีพและประกาศนียบัตรวิชาชีพชั้นสูงต้องมีครูฝึกหนึ่งคน ต่อผู้เรียนไม่เกินสิบคน ระดับปริญญาตรีต้องมีครูฝึกหนึ่งคน ต่อผู้เรียนไม่เกินแปดคน

8.3 ได้รับการแต่งตั้งให้เป็นครูฝึกตามหลักเกณฑ์ ที่คณะกรรมการการอาชีวศึกษากำหนด

9. คุณสมบัติของผู้เรียน

9.1 เป็นไปตามประกาศกระทรวงศึกษาธิการ เรื่อง ระเบียบกระทรวงศึกษาธิการว่าด้วยการจัดการศึกษา และการประเมินผลการศึกษา

9.2 เป็นผู้ได้รับการคัดเลือกจากสถานศึกษาและสถานประกอบการ

10. การจัดการเรียนการสอนและการฝึกอาชีพของสถานประกอบการ

10.1 การจัดการเรียนการสอนและการฝึกอาชีพต้องเป็นไปตามจุดประสงค์สาขาวิชา และมาตรฐาน คุณวุฒิอาชีวศึกษาแต่ละสาขาในแต่ละระดับ

10.2 ผู้เรียนมีการบันทึกการฝึกอาชีพ แฟ้มสะสมผลงาน บันทึกคุณธรรมจริยธรรมและจิตอาสา ให้เป็นไปตามแบบที่สำนักงานคณะกรรมการการอาชีวศึกษากำหนด

11. ข้อกำหนดในการนิเทศ

11.1 การไปนิเทศผู้เรียนในสถานประกอบการตามแผนการฝึก โดยแบ่งเป็นสองกรณี คือ

11.1.1 การนิเทศในประเทศ ให้ครูนิเทศก์ไปนิเทศในสถานประกอบการแห่งละไม่น้อยกว่าสามครั้งต่อภาคเรียน

11.1.2 กรณีร่วมมือจัดการอาชีวศึกษาระบบทวิภาคีกับต่างประเทศ การนิเทศอาจแบ่งออกเป็น สามวิธี ดังนี้

11.1.2.1 ให้ครูนิเทศก์ไปนิเทศอย่างน้อยหนึ่งครั้งต่อภาคเรียน

11.1.2.2 ให้ภาคีเครือข่ายในต่างประเทศเป็นผู้นิเทศแทนต่อภาคเรียน

11.1.2.3 ให้ใช้เทคโนโลยีสารสนเทศในการนิเทศต่างประเทศอย่างสม่ำเสมอ

11.2 การไปนิเทศการฝึกอาชีพให้เป็นไปตามแผนการฝึกที่จัดทำขึ้น หากการฝึกอาชีพไม่ครบถ้วน สถานศึกษาต้องจัดการฝึกอาชีพให้เป็นไปตามจุดประสงค์สาขาวิชา

11.3 ครูนิเทศก์ต้องผ่านการอบรมการนิเทศการฝึกอาชีพจากสำนักงานคณะกรรมการการอาชีวศึกษาหรือผู้ได้รับมอบหมาย

11.4 ชั่วโมงนิเทศการฝึกอาชีพในสถานประกอบการให้คิดเป็นเวลาชั่วโมงสอนปกติ หากชั่วโมงสอนเกินภาระงานที่กำหนดสามารถเบิกค่าสอนเกินภาระงานได้ตามระเบียบของทางราชการ

11.5 การเดินทางไปนิเทศให้เบิกค่าใช้จ่ายในการเดินทางไปราชการได้ตามระเบียบของกระทรวงการคลัง

12. การวัดผลและประเมินผลการเรียนและการสำเร็จการศึกษา

12.1 ให้เป็นไปตามระเบียบกระทรวงศึกษาธิการว่าด้วยการจัดการศึกษาและประเมินผลการเรียน ตามหลักสูตรแต่ละระดับ

12.2 การวัดผลและประเมินผลการเรียนรู้ให้ดำเนินการอย่างเป็นระบบและใช้วิธีการประเมินอย่างหลากหลายตามสภาพจริง สอดคล้องกับจุดมุ่งหมายของหลักสูตรและกิจกรรมการเรียนการสอน การฝึกอาชีพ โดยคำนึงถึงพัฒนาการของผู้เรียนและสมรรถนะที่ต้องการ

13. การประกันคุณภาพ

13.1 การประกันคุณภาพหลักสูตร

13.1.1 ให้ทุกหลักสูตรต้องกำหนดระบบการประกันคุณภาพไว้ให้ชัดเจน ครอบคลุมทั้งคุณภาพ ผู้สำเร็จการศึกษาการบริหารหลักสูตร ทรัพยากรการจัดการอาชีวศึกษา ความต้องการกำลังคนของตลาดแรงงาน

13.1.2 กำหนดสมรรถนะรายวิชา โดยปรับปรุงรายวิชาเดิมหรือพัฒนารายวิชาใหม่ให้สอดคล้อง กับความต้องการของสถานประกอบการ

13.2 การประกันคุณภาพผู้สำเร็จการศึกษา

13.2.1 มีคุณวุฒิตามประกาศกระทรวงศึกษาธิการ เรื่อง มาตรฐานคุณวุฒิอาชีวศึกษาแต่ละระดับ

13.2.2 มีทักษะและความสามารถในการกำกับดูแล มีความเชี่ยวชาญในการแก้ไขปัญหาการปฏิบัติงาน

13.2.3 สถานประกอบการมีความพึงพอใจในศักยภาพผู้สำเร็จการศึกษา

13.2.4 มีใบรับรองการฝึกอาชีพจากสถานประกอบการ องค์กรเอกชน สมาคม องค์กรวิชาการ หรือองค์กรวิชาชีพ (ศูนย์อาชีวศึกษาทวิภาคี, 2557)

สรุปได้ว่า มาตรฐานการจัดการอาชีวศึกษาระบบทวิภาคี พ.ศ. 2557 ตามประกาศกระทรวงศึกษาธิการ ลงวันที่ 17 ตุลาคม พ.ศ. 2557 เป็นหลักและแนวทางในการจัดการอาชีวศึกษาระบบทวิภาคี ให้สำนักงานคณะกรรมการการอาชีวศึกษาและสถานศึกษานำไปพัฒนาหรือปรับปรุงหลักสูตร การจัดการเรียนการสอน และการพัฒนาคุณภาพ ให้มีสอดคล้องกับกรอบคุณวุฒิอาชีวศึกษาแห่งชาติและมาตรฐานคุณวุฒิอาชีวศึกษาแต่ละระดับ ให้มีคุณภาพและประสิทธิภาพ

2.3 การจัดการอาชีวศึกษาระบบทวิภาคี

2.3.1 ความหมายการจัดการอาชีวศึกษาระบบทวิภาคี

การจัดการศึกษาระบบทวิภาคี ตามพระราชบัญญัติการอาชีวศึกษา พ.ศ. 2551 ได้ให้ความหมายว่า เป็นการจัดการศึกษาวิชาชีพที่เกิดจากข้อตกลงระหว่างสถานศึกษาอาชีวศึกษาหรือสถาบันกับสถานประกอบการ รัฐวิสาหกิจหรือหน่วยงานของรัฐ ในเรื่องการจัดหลักสูตร การจัดการเรียนการสอน การจัดการฝึกอาชีพ การวัดและประเมินผล โดยผู้เรียนใช้เวลาส่วนหนึ่งในสถานศึกษาอาชีวศึกษาหรือสถาบัน และเรียนภาคปฏิบัติในสถานประกอบการ รัฐวิสาหกิจหรือหน่วยงานของรัฐ

ศูนย์การศึกษาอาชีวศึกษาทวิภาคี (2557) ให้ความหมายไว้ว่า การจัดการอาชีวศึกษาระบบทวิภาคี หมายถึง การจัดการศึกษาวิชาชีพที่เกิดจากข้อตกลงระหว่างสถานศึกษากับสถานประกอบการในเรื่องการจัดหลักสูตร การจัดการเรียนการสอน การจัดการฝึกอาชีพ การวัดและประเมินผล

จินตนา รวมชมรัตน์ (2558) ให้ความหมาย การจัดการอาชีวศึกษาระบบทวิภาคี คือ การบริหารจัดการการอาชีวศึกษา ที่เกิดจากข้อตกลงระหว่างสถานศึกษา หรือสถาบันการอาชีวศึกษากับสถานประกอบการ ในเรื่องการบริหารหลักสูตร การเรียนการสอน การวัดและประเมินผล โดยผู้เรียนใช้เวลาส่วนหนึ่งในสถานศึกษา และเรียนภาคปฏิบัติในสถานประกอบการ

เฉลิมศักดิ์ นามเชียงใต้ (2558) ให้ความหมาย การจัดการอาชีวศึกษาระบบทวิภาคีว่า หมายถึง การจัดการอาชีวศึกษารูปแบบหนึ่งที่จะต้องเริ่มต้นอาศัยความร่วมมือของสถานประกอบการกับสถานศึกษาร่วมกันดำเนินการ โดยจัดทำข้อตกลงที่เป็นรูปธรรมด้านหลักสูตร ด้านการจัดการเรียนการสอน ด้านการบริหาร ด้านการประเมินผลและวัดผล และการยินยอมของผู้ปกครองของผู้เข้าเรียนระบบนี้ ข้อตกลงที่สำคัญคือการแบ่งงานกันจัดการเรียนการสอน โดยภาคทฤษฎีและความรู้พื้นฐานของอาชีพควรจะเป็นหน้าที่ของสถานศึกษา ส่วนการฝึกปฏิบัติจริงในงานนั้น สถานประกอบการเป็นผู้รับผิดชอบ

สุรัชย์ ลาพิมพ์ (2562) ได้ให้ความหมาย การจัดการศึกษาระบบทวิภาคีสู่ความเป็นเลิศ ว่าเป็นการจัดการศึกษาด้านวิชาชีพโดยมีวัตถุประสงค์ มุ่งพัฒนาคุณภาพของผู้เรียนร่วมกันระหว่างสถานศึกษาและสถานประกอบการตามหลักเกณฑ์การส่งเสริมและพัฒนาการจัดการอาชีวศึกษาระบบทวิภาคีสู่ความเป็นเลิศ

สำนักงานคณะกรรมการการอาชีวศึกษา (2562) ให้ความหมาย การจัดการอาชีวศึกษาระบบทวิภาคีว่าเป็น การจัดการศึกษาวิชาชีพที่เกิดจากข้อตกลงระหว่างสถานศึกษากับสถานประกอบการในเรื่องการจัดหลักสูตร การจัดการเรียนการสอน การจัดการฝึกอาชีพการวัดและการประเมินผล

สรุปได้ว่า การจัดการอาชีวศึกษาระบบทวิภาคี หมายถึง การจัดการศึกษาวิชาชีพ ที่เกิดจากข้อตกลงระหว่างสถานศึกษาอาชีวศึกษาหรือสถานประกอบการ รัฐวิสาหกิจหรือหน่วยงานของรัฐ

ในเรื่องการจัดหลักสูตรการเรียนการสอน การวัดและประเมินผล โดยผู้เรียนใช้เวลาส่วนหนึ่งในสถานศึกษาอาชีวศึกษาหรือสถาบันและเรียนภาคปฏิบัติในสถานประกอบการ รัฐวิสาหกิจหรือหน่วยงานของรัฐ

2.3.2 จุดมุ่งหมายของการดำเนินการจัดการอาชีวศึกษาระบบทวิภาคี

- 1) เพื่อจัดเตรียมกำลังคนด้านอาชีวศึกษาเข้าสู่ตลาดแรงงาน
- 2) เพื่อผลิตช่างฝีมือที่มีความชำนาญ ทั้งด้านปริมาณและคุณภาพ
- 3) เพื่อผลิตกำลังคนให้ตรงตามความต้องการของสถานประกอบการ
- 4) เพื่อสร้างระบบการจัดการศึกษาวิชาชีพแก่เยาวชนที่สำเร็จการศึกษาในระดับต่างๆ
- 5) เพื่อเปิดโอกาสให้บุคคลในวัยเรียนและวัยทำงานได้พัฒนาตนเองทางด้านวิชาชีพ

อย่างต่อเนื่อง

6) เพื่อเป็นการเตรียมความพร้อมสำหรับสถานศึกษาในการเข้าสู่ระบบการปฏิรูปการศึกษา ตามพระราชบัญญัติการศึกษาแห่งชาติ พุทธศักราช 2542

7) เพื่อเป็นการลดปัญหาเรื่องงบประมาณในการจัดการศึกษาทางอาชีวศึกษา

8) เพื่อให้ผู้เรียนได้ปฏิบัติจริงและมีทักษะวิชาชีพที่ทันต่อเทคโนโลยีที่เปลี่ยนแปลงอย่างรวดเร็ว

9) เพื่อส่งเสริมให้มีการประกอบอาชีพการจ้างงานและความก้าวหน้าในอาชีพ

สรุปได้ว่า จุดมุ่งหมายของการดำเนินการจัดการอาชีวศึกษาระบบทวิภาคี เป็นการจัดการศึกษาร่วมกันระหว่างสถานศึกษาและสถานในการเตรียมกำลังคนด้านอาชีวศึกษาเข้าสู่ตลาดแรงงาน เป็นแรงงานที่มีความเชี่ยวชาญด้านวิชาชีพตามความต้องการของสถานประกอบการ

2.3.3 รูปแบบการจัดอาชีวศึกษาระบบทวิภาคี

ในปัจจุบันการจัดการอาชีวศึกษาระบบทวิภาคีของสำนักงานคณะกรรมการการอาชีวศึกษาครอบคลุมความร่วมมือกับสถานประกอบการทั้งในประเทศและต่างประเทศ โดยแบ่งเป็น 5 Models ดังนี้

การจัดการอาชีวศึกษาระบบทวิภาคีกับสถานประกอบการภายในประเทศ

Model A การจัดการอาชีวศึกษาระบบทวิภาคีเต็มรูปแบบ (ร้อยเปอร์เซ็นต์) ในพื้นที่ที่มีสถานประกอบการในพื้นที่ตั้งของสถานศึกษาผู้เรียนทุกคน ทุกสาขาวิชา ได้เข้าฝึกอาชีพในสถานประกอบการ

Model B จัดการอาชีวศึกษาระบบทวิภาคีเต็มรูปแบบ (ร้อยเปอร์เซ็นต์) นอกพื้นที่คือไม่มีสถานประกอบการในพื้นที่ตั้งสถานศึกษา ผู้เรียนทุกคน ทุกสาขา ได้เข้าฝึกอาชีพในสถานประกอบการ โดยจะต้องมีการจัดที่พักใกล้กับสถานประกอบการที่ไปฝึกอาชีพให้แก่ผู้เรียน และมีครูควบคุมดูแล

Model C การจัดการอาชีวศึกษาระบบทวิภาคีบางสาขาวิชา

Model D การจัดการอาชีวศึกษาระบบทวิภาคีให้พนักงานของสถานประกอบการ

การจัดการอาชีวศึกษาระบบทวิภาคีต่างประเทศ

Model E การจัดการอาชีวศึกษาระบบทวิภาคีกับสถานประกอบการในต่างประเทศ

2.3.4 การดำเนินการ

2.3.4.1 สํารวจความพร้อม สถานศึกษาและสถานประกอบการร่วมกันสํารวจความพร้อมในการจัดการอาชีวศึกษาระบบทวิภาคี 3 ด้าน ดังนี้

1) ด้านกำลังคน

(1) สถานศึกษา ประกอบด้วยผู้บริหารสถานศึกษา ครูผู้สอน ครูนิเทศและบุคลากรทางการศึกษา

(2) สถานประกอบการ ประกอบด้วย ผู้บริหารสถานประกอบการ ผู้ควบคุมการฝึกและครูฝึก

(3) ปริมาณผู้เรียน/สาขาวิชาที่ต้องการหรือขาดแคลน

2) ด้านงบประมาณที่ใช้ดำเนินการ

(1) สถานศึกษาและสถานประกอบการ ประกอบด้วย ผู้เรียนครูผู้สอน ครูนิเทศผู้ควบคุมการฝึก และครูฝึก

(2) วัสดุ อุปกรณ์ เครื่องมือ เครื่องจักร อุปกรณ์สำนักงาน ห้องฝึกอบรม สถานที่พัก ค่าสาธารณูปโภค และค่าใช้จ่ายอื่น ๆ

3) ด้านการบริหารจัดการ เช่น หลักสูตร สัญญาการฝึก แผนการเรียน แผนการฝึกอาชีพ แผนการนิเทศ ข้อกำหนดและระเบียบปฏิบัติในการดำเนินการฝึกอาชีพ ฯลฯ

2.3.4.2 บันทึกข้อตกลงความร่วมมือ สถานศึกษาดำเนินการจัดทำบันทึกข้อตกลงความร่วมมือ (MOU) กับสถานประกอบการ ดังนี้

1) คณะทำงานประชุมร่วมกัน พิจารณากรอบการดำเนินงานและความร่วมมือ (ระยะเวลาเรียน/ฝึกทักษะวิชาชีพ ค่าใช้จ่าย บุคลากร ฯลฯ)

2) คณะทำงาน ร่างบันทึกข้อตกลงความร่วมมือ นำเสนอผู้มีอำนาจทั้ง 2 ฝ่าย พิจารณาในรายละเอียด

3) ลงชื่อบันทึกข้อตกลง ผู้มีอำนาจลงชื่อ ทั้ง 2 ฝ่ายและพยาน 2 ฝ่าย

4) รายงานผล

5) บันทึกข้อมูลลงใน Web Site ฐานข้อมูลความร่วมมือ

ที่ <http://boc.vec.go.th> ของ สำนักความร่วมมือ และ <http://www.d-vec.com> ของศูนย์ อาชีวศึกษาทวิภาคี

2.3.4.3 วางแผนร่วมกับสถานประกอบการสถานศึกษาร่วมกันการ จัดแผนการเรียน/ แผนการฝึกอาชีพตลอดหลักสูตร โดยการดำเนินการร่วมกัน 2 ฝ่าย ดังนี้

1) ชี้แจงทำความเข้าใจเกี่ยวกับ

(1) ประกาศกระทรวงศึกษาธิการ ลงวันที่ 17 ตุลาคม พ.ศ. 2557 เรื่อง มาตรฐานการจัดการอาชีวศึกษาระบบทวิภาคี

(2) โครงสร้างหลักสูตรและหลักเกณฑ์การใช้หลักสูตร

(3) ระเบียบที่เกี่ยวข้อง เช่น การวัดผลและประเมินผล การนิเทศ ฯลฯ

2) ทำแผนการเรียน แผนการฝึกอาชีพ แผนการนิเทศร่วมกันตลอดหลักสูตร

3) ดำเนินการในรอบข้อตกลงของทั้ง 2 ฝ่าย

(1) การส่งเสริม สนับสนุนการจัดการศึกษา

(2) ลักษณะงานที่ฝึกอาชีพ

(3) ประโยชน์ที่จะได้รับของสถานประกอบการ สถานศึกษา และผู้เรียน

2.3.4.4 ประชาสัมพันธ์ แนะนำ ผู้เรียน สถานศึกษาและสถานประกอบการร่วมกัน ประชาสัมพันธ์และแนะนำการจัดการอาชีวศึกษาระบบทวิภาคี ดังนี้

1) การผลิตสื่อเพื่อเผยแพร่ประชาสัมพันธ์ เช่น แผ่นพับ ป้ายประชาสัมพันธ์การ โฆษณาทางสื่อมวลชน แผ่นบันทึกข้อมูล เว็บไซต์ ฯลฯ

2) การแนะนำการจัดการอาชีวศึกษาระบบทวิภาคีตามกลุ่มเป้าหมายต่าง ๆ

(1) สถานศึกษา เช่น โรงเรียนมัธยมศึกษา โรงเรียนขยายโอกาส

(2) บุคคลที่เกี่ยวข้อง เช่น ผู้เรียน ผู้ปกครอง ชุมชน

(3) สถานประกอบการ

2.3.4.5. คัดเลือกผู้เข้าเรียน สถานศึกษาและสถานประกอบการร่วมกัน 2 ฝ่าย ดังนี้

1) ดำเนินการร่วมกัน 2 ฝ่าย

(1) แผนการรับผู้เรียน

(2) ประชุม วางแผน กำหนดขั้นตอน วิธีการรับสมัคร วิธีการคัดเลือกได้แก่ การสอบข้อเขียน สอบสัมภาษณ์ สอบปฏิบัติ เป็นต้น

(3) ดำเนินงานตามแผนงานที่กำหนด

(4) ประเมินผล มอบตัว ลงทะเบียน

2) คุณสมบัติของผู้เรียน

(1) มีคุณสมบัติตามระเบียบกระทรวงศึกษาธิการ ว่าด้วยการจัดการศึกษาและการประเมินผลการศึกษา

(2) มีคุณสมบัติตามที่สถานประกอบการกำหนด

2.3.4.6 ทำสัญญาการฝึกอาชีพ สถานศึกษา ผู้เรียน ผู้ปกครอง และสถานประกอบการ ร่วมกันทำสัญญาการฝึกอาชีพให้สถานศึกษาเป็นผู้ประสานงานและลงชื่อเป็นพยานในสัญญาการฝึกอาชีพ โดยในสัญญาต้องระบุเกี่ยวกับเรื่องต่อไปนี้

1) ระยะเวลาการฝึกอาชีพ

2) ข้อบังคับหรือระเบียบในการฝึกอาชีพ

3) วันหยุดประจำสัปดาห์

4) สวัสดิการ เช่น เบี้ยเลี้ยง ที่พัก เครื่องแต่งกาย การประกันอุบัติเหตุ

5) เงื่อนไขการเลิกสัญญาการฝึกอาชีพ

6) อื่น ๆ ตามข้อตกลงเพิ่มเติม

กรณีที่จะทำสัญญาการฝึกอาชีพไปประกอบเพื่อขอความเห็นชอบรายละเอียดฝึกเตรียมเข้าทำงานของกรมพัฒนาฝีมือแรงงาน ให้ใช้รูปแบบสัญญาการฝึกอาชีพของกรมพัฒนาฝีมือแรงงาน

2.3.4.7 ปฐมนิเทศผู้เรียน/ประชุมผู้ปกครอง/เตรียมความพร้อม

สถานศึกษา ร่วมกันกับสถานประกอบการ ปฐมนิเทศผู้เรียน ประชุมผู้ปกครอง และเตรียมความพร้อมผู้เรียน โดยชี้แจงข้อมูลที่เกี่ยวข้อง ได้แก่

1) ระเบียบต่าง ๆ ของสถานศึกษา ข้อบังคับสถานประกอบการ

2) แนวทางการเรียนการสอนในสถานศึกษาและการฝึกอาชีพในสถานประกอบการ

3) ผู้รับผิดชอบและครูที่ปรึกษา

4) คู่มือผู้เรียน

5) หลักเกณฑ์การปฏิบัติของผู้เรียนระบบทวิภาคี

6) ประโยชน์ที่ได้รับจากการเข้าเรียนอาชีวศึกษาระบบทวิภาคี

2.3.4.8 จัดการเรียนการสอน/การฝึกอาชีพ สถานศึกษาและสถานประกอบการร่วมกัน จัดกระบวนการเรียนการสอนการฝึกอาชีพ ดังนี้

1) ประชุมชี้แจงทำความเข้าใจกับครู บุคลากรของสถานศึกษาและสถานประกอบการ ได้แก่

(1) ประกาศ ระเบียบ หลักเกณฑ์ที่เกี่ยวข้องในการจัดอาชีวศึกษาระบบทวิภาคี

(2) กระบวนการจัดการเรียนการสอน

(3) กระบวนการฝึกอาชีพ

2) แต่งตั้งคณะกรรมการดำเนินงานและกำหนดหน้าที่ความรับผิดชอบของผู้เกี่ยวข้อง

(1) ครูนิเทศ

(2) ครูฝึก

(3) ผู้ควบคุมการฝึก

3) อบรมสัมมนาครูผู้สอน ครูนิเทศ ครูฝึกและผู้ควบคุมการฝึก

4) จัดการเรียนการสอนตามแผนการเรียนและฝึกอาชีพตามแผนการฝึก

5) ประชุมสัมมนาอบรมผู้เรียนระบบทวิภาคี เช่น

(1) เตรียมความพร้อมก่อนการฝึกอาชีพ

(2) ประชุมสัมมนาระหว่างการฝึกอาชีพ

(3) ประชุมสัมมนาระหว่างการฝึกอาชีพ

(4) อบรมความรู้เกี่ยวกับสถานประกอบการ

(5) อบรมเสริมความรู้เฉพาะงานในสถานประกอบการ ฯลฯ

2.3.4.9 นิเทศการฝึกอาชีพ สถานศึกษา สถานประกอบการ ร่วมกันนิเทศการฝึกอาชีพ ให้เป็นไปตามประกาศกระทรวงศึกษาธิการลง วันที่ 17 ตุลาคม พ.ศ. 2557 เรื่อง มาตรฐานการจัดการอาชีวศึกษาระบบทวิภาคี ดังนี้

1) แต่งตั้งคณะกรรมการนิเทศการฝึกอาชีพ

2) จัดทำแผนการนิเทศ

3) นิเทศการฝึกอาชีพ

4) ตรวจสอบบันทึกการฝึกอาชีพ/แฟ้มสะสมผลงาน

5) รายงานผลการนิเทศ

2.3.4.10 วัดผลและประเมินผลรายวิชา การฝึกอาชีพ โดยสถานศึกษาและสถานประกอบการร่วมกัน วัดผลและประเมินผลรายวิชา/การฝึกอาชีพ ดังนี้

1) ประเมินผลรายวิชา

(1) เป็นไปตามระเบียบกระทรวงศึกษาธิการว่าด้วยการประเมินผลตามหลักสูตรแต่ละระดับที่เกี่ยวข้อง

(2) การประเมินรายวิชาตามหลักเกณฑ์ขั้นตอนการดำเนินงานของสถานศึกษา ประกอบด้วย ผู้ประเมิน คือ ครูผู้สอน ผู้เรียน เพื่อนผู้เรียน ผู้ปกครอง และสรุปผลโดยดำเนินการตามขั้นตอนสถานศึกษา

2) ประเมินผลการฝึกอาชีพ

(1) เป็นไปตามระเบียบกระทรวงศึกษาธิการว่าด้วยการประเมินผลตามหลักสูตรแต่ละระดับที่เกี่ยวข้อง

(2) การวัดผลและประเมินผลรายวิชาฝึกอาชีพ โดยการประเมินสมรรถนะวิชาชีพตามสภาพจริงให้สอดคล้องกับแผนการฝึกอาชีพ และการประเมินสรุปผลการเรียนแต่ละภาคเรียน โดยดำเนินการผู้ประเมินคือครูฝึก ผู้ควบคุมการฝึก ผู้ที่ได้รับมอบหมาย ตามข้อตกลงร่วมกันระหว่างสถานศึกษาและสถานประกอบการ และสรุปคะแนนและดำเนินการตามขั้นตอนของสถานศึกษาตามระเบียบการวัดผลของกระทรวงศึกษาธิการแต่ละระดับ

3) การประเมินมาตรฐานวิชาชีพประเมินเมื่อลงทะเบียนครบตามโครงสร้างหลักสูตร

(1) ผู้ประเมินประกอบด้วย ผู้บริหารสถานศึกษา หัวหน้าแผนกวิชา หัวหน้างานพัฒนาหลักสูตรการเรียนการสอน หัวหน้างานวัดผลและประเมินผล ครูผู้สอนที่เกี่ยวข้อง ผู้ทรงคุณวุฒิ และผู้แทนสถานประกอบการ

(2) สรุปผล และดำเนินการตามขั้นตอนของสถานศึกษา

2.3.4.11 สำเร็จการศึกษา สถานศึกษาและสถานประกอบการร่วมกันในการออกเอกสารการสำเร็จการศึกษา วุฒิบัตรการศึกษาระบบทวิภาคี สถานประกอบการมีหน้าที่ออกใบรับรองการผ่านงานให้ผู้เรียน สถานศึกษามีหน้าที่ ออกใบประกาศนียบัตร (ปวช./ปวส.) ปริญญาบัตร (ปริญญาตรี) และใบผ่านมาตรฐานวิชาชีพให้ผู้เรียน โดยมีความหมายดังนี้

1) ประกาศนียบัตรวิชาชีพ ประกาศนียบัตรวิชาชีพชั้นสูง และปริญญาบัตรในระดับปริญญาตรี หมายถึง เอกสารที่สถานศึกษาออกให้ตามระเบียบการวัดผลและประเมินผลเมื่อสำเร็จการศึกษา

2) ระเบียบแสดงผลการเรียนรู้ หมายถึง เอกสารที่สถานศึกษารับรองว่าผู้เรียนผ่านการเรียนรู้การฝึกอาชีพ และสำเร็จการศึกษา

3) ใบผ่านมาตรฐานวิชาชีพ หมายถึง เอกสารที่คณะกรรมการประเมินมาตรฐานวิชาชีพออกให้เมื่อผู้เรียนผ่านการทดสอบมาตรฐานวิชาชีพ

4) ใบรับรองการผ่านงาน หมายถึง เอกสารที่สถานประกอบการออกให้ เพื่อแสดงว่าผู้เรียนได้ผ่านการฝึกอาชีพระบบทวิภาคี

การจัดกิจกรรมส่งเสริม สร้างแรงจูงใจ สำหรับการสำเร็จการศึกษาของผู้เรียน โดยพิธีมอบเกียรติบัตร โล่เชิดชูเกียรติสถานประกอบการ และพิธีมอบประกาศนียบัตร/ปริญญาบัตร/ใบผ่านมาตรฐานวิชาชีพ/ใบรับรองการผ่านงาน

2.3.4.12 ติดตามผู้สำเร็จการศึกษา สถานศึกษาและสถานประกอบการ ติดตามผู้สำเร็จการศึกษา ดังนี้

- 1) การสำรวจความพึงพอใจของผู้มีส่วนร่วม
- 2) หัวหน้างานในสถานประกอบการ
- 3) ผู้สำเร็จการศึกษา ผู้ปกครอง

2.3.5 ปัจจัยสู่ความสำเร็จในการจัดการอาชีวศึกษาระบบทวิภาคี (ศูนย์อาชีวศึกษาทวิภาคี, 2557) ปัจจัยแห่งความสำเร็จในการจัดการอาชีวศึกษาระบบทวิภาคี ประกอบด้วยองค์ประกอบต่าง ๆ ดังต่อไปนี้

2.3.5.1 นโยบายตามที่รัฐบาลมอบนโยบายให้สำนักงานคณะกรรมการการอาชีวศึกษาจัดการอาชีวศึกษาระบบทวิภาคีเพื่อเพิ่มปริมาณและคุณภาพผู้เรียนในระบบทวิภาคีให้มีสมรรถนะตรงตามความต้องการของ สถานประกอบการ สำนักงานคณะกรรมการการอาชีวศึกษาได้ดำเนินการขยาย ยกระดับการจัดการอาชีวศึกษาระบบทวิภาคี สร้างแรงจูงใจให้สถานประกอบการร่วมมือด้วยมาตรการสิทธิประโยชน์ทางภาษียกย่องเชิดชูเกียรติจัดทำประกาศ ระเบียบ กฎหมาย ข้อกำหนดต่าง ๆ เพื่อเชื่อมโยงกระทรวงและหน่วยงานที่เกี่ยวข้องกับการจัดการอาชีวศึกษาระบบทวิภาคีนั้นในระดับสถานศึกษาควรกำหนดเป็นนโยบายวางแผนปฏิบัติการประจำปี โดยมุ่งเน้นการขับเคลื่อนอาชีวศึกษาระบบทวิภาคีเป็นสำคัญให้สอดคล้องกับนโยบายของสำนักงานคณะกรรมการการอาชีวศึกษา สนับสนุนส่งเสริม สร้างความรู้ความเข้าใจและสร้างความตระหนักให้แก่บุคลากรของสถานศึกษา

2.3.5.2 ผู้เรียน สถานศึกษาและสถานประกอบการร่วมกันประชาสัมพันธ์แนะแนวให้ความรู้ความเข้าใจกับผู้เรียนที่ศึกษาในระบบทวิภาคี คัดเลือกผู้เรียนตามความต้องการของสถานประกอบการ พัฒนาผู้เรียนให้มีคุณลักษณะอันพึงประสงค์ สอดคล้อง ตามกรอบมาตรฐานอาชีวศึกษา

และกรอบคุณวุฒิวิชาชีพแต่ละระดับจัดการเรียนการสอน อาชีวศึกษาระบบทวิภาคี โดยยึดตามประกาศกระทรวงศึกษาธิการเรื่องการจัดการอาชีวศึกษาระบบทวิภาคี เป็นสำคัญ

2.3.5.3 ครูผู้สอนและบุคลากรที่เกี่ยวข้อง มีการส่งเสริม สนับสนุน ให้ครูผู้สอนและบุคลากรที่เกี่ยวข้องในสาขาวิชาชีพ ได้รับการพัฒนาแลกเปลี่ยนเรียนรู้วิทยาการเทคโนโลยีที่ทันสมัยจากสถานประกอบการ นำมาประยุกต์ใช้และพัฒนารูปแบบการเรียนการสอนให้ทันต่อสภาพการณ์ที่เปลี่ยนแปลงไป

2.3.5.4 สถานศึกษาให้การสนับสนุนทรัพยากรในการบริหารจัดการอาชีวศึกษาระบบทวิภาคี ส่งเสริมบุคลากรที่เกี่ยวข้องให้มีความรู้ความเข้าใจ พัฒนาระบบการบริหารจัดการแบบเครือข่ายในการประสานงานร่วมกับสถานประกอบการให้เป็นแหล่งเรียนรู้ที่ทันสมัยสร้างนวัตกรรมและงานวิจัยที่เป็นประโยชน์ต่อการพัฒนาประเทศ

2.3.5.5 สถานประกอบการ สถานประกอบการต้องมีความรู้ ความเข้าใจในการจัดการอาชีวศึกษาระบบทวิภาคี มีส่วนร่วมในการคัดเลือกผู้เรียนระบบทวิภาคี ตามสมรรถนะที่สถานประกอบการต้องการส่งเสริมสนับสนุนครูฝึกในสถานประกอบการ สนับสนุนทรัพยากรการจัดการศึกษา โดยร่วมมือสถานศึกษาพัฒนาองค์ความรู้ถ่ายทอดเทคโนโลยีใหม่ ๆ ให้แก่ผู้เรียน จัดสวัสดิการที่จำเป็นรวมทั้งจัดสิ่งแวดล้อมที่เอื้อต่อการเรียนรู้ของผู้เรียน

2.3.5.6 ผู้ปกครอง มีความรู้ ความเข้าใจ ส่งเสริมสนับสนุนผู้เรียนระบบทวิภาคี ให้ความร่วมมือกับสถานศึกษาและสถานประกอบการ ให้เชื่อมั่นในการจัดการเรียนการสอน การฝึกอาชีพ ประโยชน์ที่ได้รับและการมีงานทำหลังผู้เรียนสำเร็จการศึกษา

จากการศึกษาและค้นคว้าของผู้วิจัย พบว่า มีอีกหนึ่งปัจจัยที่เป็นปัจจัยสู่ความสำเร็จในการจัดการอาชีวศึกษาระบบทวิภาคี คือ การนิเทศติดตาม การนิเทศ (Supervision) คือ การพัฒนาหรือรอกงาม การให้บริการทางเทคนิคจาก ผู้เชี่ยวชาญ การร่วมมือและประสานงานซึ่งมีความหมายโดยสรุปดังนี้ S คือ การสนับสนุน (Support) การมีส่วนร่วม (Share) การบริการ (Service), U คือ ความสามัคคี (Unity) ความเข้าใจ (Understanding) การยกฐานะ (Upgrading), P คือ การวางแผน (Planning) การเลื่อนขั้น (Promotion) การแก้ปัญหา (Problem-solving), E คือ การศึกษาหาความรู้ (Education) การ ประเมินผล (Evaluation) การทดลอง (Experiment), R คือ การวิจัย (Research) การรายงาน (Report) การบันทึก (Record), V คือ การเยี่ยมเยียน (Visiting) การรู้คุณค่า (Value) การมีคุณธรรม (Virtue), I คือ การปรับปรุง (Improvement) การให้ข่าวสาร (Information) การอบรม (Inservice Training), S คือ การปรับตนเอง (Self-adjustment) ความมั่นใจตนเอง (Selfconfidence) การรับผิดชอบตนเอง (Self-responsibility), I คือ นวัตกรรม (Innovation) ความ ฉลาดรอบรู้ (Intelligence) ความสนใจ (Interest), O คือ การสังเกต (Observation) การจัดรูป งาน (Organization) การตั้งจุดประสงค์ (Objective), N คือ ความ

ต้องการ (Needs) การ ประนีประนอม (Negotiation) ความจำเป็น (Necessity) (S.P. Aggarwal, 1967) และการนิเทศ การศึกษายังเป็นกระบวนการส่งเสริม แนะนำ ชี้นำ ปรึกษาหารือ ประสาน มอบหมาย ความรับผิดชอบและปรับปรุงพัฒนาเพื่อคุณภาพของผู้เรียน (ชุมศักดิ์ อินทรักษ์, 2551)

การนิเทศติดตามฝึกงานเป็นกระบวนการซึ่งคู่กับการฝึกงาน การฝึกงานจะมีประสิทธิภาพต้องมีการแนะนำ หรือควบคุมโดยผู้เชี่ยวชาญงาน การนิเทศฝึกงานเป็นความสัมพันธ์ระหว่างผู้มีประสบการณ์ ในการทำงานจะเข้าไปช่วยผู้ด้อยประสบการณ์ ในการประเมินพัฒนาฝีมือ สอดส่องดูแลจนสามารถบรรลุวัตถุประสงค์ของการฝึกงาน นักศึกษาได้ฝึกงานในสถานการณ์จริงและเมื่อสำเร็จการศึกษาแล้วสามารถทำงานได้ นอกจากนี้ยังมีคุณสมบัติที่พึงประสงค์ตรงกับความต้องการของสถานประกอบการด้วย การนิเทศฝึกงานที่ผ่านมาส่วใหญ่เป็นแบบดั้งเดิม (Traditional Supervision) มีลักษณะเป็นพบหน้ากัน (Face-to-Face Supervision) ซึ่งมีส่วนดีในเรื่องการได้ พบกันระหว่างผู้นิเทศและผู้รับการนิเทศ ได้ร่วมกันแก้ปัญหาตลอดจนซักถามและปฏิสัมพันธ์กันในระดับสูง ในการจัดการศึกษาวิชาชีพ ซึ่งมีการจัดการฝึกงานในสถานประกอบการผู้ที่เหมาะสมในการนิเทศ แบบดั้งเดิมได้แก่ ครูฝึก หรือที่เรียกอีกอย่างหนึ่งว่าผู้นิเทศจากสถานประกอบการและผู้นิเทศจากสถานศึกษาก็ยังมีความจำเป็นอยู่ ส่วนการนิเทศอีกแบบหนึ่งเป็นการนิเทศแบบออนไลน์ เป็นการ ใช้เทคโนโลยีอินเทอร์เน็ตในการนิเทศ โดยใช้ประโยชน์อิเล็กทรอนิกส์ การใช้ห้องสนทนา (Stoke, 2006 and Stofle and Hamilton, 1998) นอกจากนี้ยังใช้การสนทนา (Web board) ซึ่งจะช่วยในการให้ออกความเห็นโต้แย้ง (Discuss) การให้เนื้อหาความรู้ต่างๆ (Content) เป็นต้น ส่วนดีของการนิเทศแบบนี้ คือ ช่วยแก้ปัญหาผู้นิเทศและผู้ถูกนิเทศที่อยู่ห่างกัน อีกทั้งเป็นการประหยัดเวลาและค่าใช้จ่ายในการเดินทางมาในเทศในกรณีอยู่ห่างกัน ตลอดจนเป็นการนำเทคโนโลยีที่เหมาะสมเข้ามาใช้ในงานและพัฒนางาน ส่วนผู้เหมาะสมในการนิเทศแบบนี้ คือ ครูนิเทศจากสถานศึกษา หัวหน้างานอาชีวศึกษาระบบทวิภาคี และผู้บริหารสถานศึกษา (ประทีป นานคงแนบ, 2554)

ดังนั้นจากการศึกษาค้นคว้าพบว่า ปัจจัยสู่ความสำเร็จในการจัดการอาชีวศึกษาระบบทวิภาคี มีองค์ประกอบ 7 ด้าน ดังนี้ 1) ด้านนโยบาย 2) ด้านผู้เรียน 3) ด้านครูผู้สอนและบุคลากรที่เกี่ยวข้อง 4) ด้านสถานศึกษา 5) ด้านสถานประกอบการ 6) ด้านผู้ปกครอง และ 7) ด้านการนิเทศติดตาม ในแต่ละด้านล้วนส่งผลให้การจัดการศึกษาระบบทวิภาคีของสถานศึกษา ประสบผลสำเร็จในการพัฒนากำลังคนด้านอาชีวศึกษา

2.3.6 ประโยชน์ของการจัดการอาชีวศึกษาระบบทวิภาคี ได้สรุปประโยชน์ของการจัดการอาชีวศึกษาระบบทวิภาคี สามารถสรุปได้ 2 ด้าน ดังนี้

2.3.6.1 ผู้เรียน

1) ได้ศึกษาในสาขาวิชาชีพที่ต้องการได้เรียนรู้ภาคทฤษฎีและทักษะพื้นฐานในสถานศึกษา และเรียนภาคปฏิบัติในสถานประกอบการ ทำให้มีความรู้และประสบการณ์ตรงจากการฝึกปฏิบัติงานในสถานประกอบการ

2) ผู้เรียนมีรายได้ระหว่างเรียน ได้รับเบี้ยเลี้ยงเพื่อสะสมเงินทุนในการลงทุนหาช่องทางประกอบการเป็นเจ้าของกิจการสร้างความภาคภูมิใจให้กับผู้ปกครอง

3) เมื่อสำเร็จการศึกษาจะได้รับใบประกาศนียบัตรวิชาชีพ (ปวช.) หรือใบประกาศนียบัตรวิชาชีพชั้นสูง (ปวส.) หรือปริญญาตรี และได้รับใบรับรองการผานงานจากสถานประกอบการ

2.3.6.2 สถานประกอบการ

1) สามารถวางแผนกำลังคนอย่างเป็นระบบในระยะยาว สามารถพัฒนาบุคลากรให้มีฝีมือ มีความรู้ตรงตามความต้องการของสถานประกอบการ

2) สามารถเตรียมบุคลากรที่มีคุณภาพเพื่อรองรับการขาดแคลนแรงงานในอนาคต

3) ได้รับประโยชน์ในการลดภาษีตามพระราชบัญญัติการส่งเสริมอาชีพการรับเข้าเป็นนักเรียน นักศึกษาอาชีวศึกษาระบบทวิภาคี มี 3 ระดับ คือระดับ ปวช. รับผู้สำเร็จการศึกษาระดับมัธยมศึกษาปีที่ 3 (ม.3) เรียนต่ออาชีวศึกษาระบบทวิภาคี 3 ปี ได้รับประกาศนียบัตรวิชาชีพ (ปวช.) ระดับ ปวส. รับผู้สำเร็จการศึกษาระดับประกาศนียบัตรวิชาชีพ (ปวช.) หรือมัธยมศึกษา ปที่ 6 เรียนต่ออาชีวศึกษาระบบทวิภาคี 2 ปี ได้รับประกาศนียบัตรวิชาชีพชั้นสูง (ปวส.) ระดับปริญญาตรี รับผู้สำเร็จการศึกษาระดับประกาศนียบัตรวิชาชีพชั้นสูง (ปวส.) เรียนต่ออาชีวศึกษา ระบบทวิภาคี 2 ปี ได้รับปริญญาตรีสายเทคโนโลยีหรือสายปฏิบัติการโดยอาชีวศึกษาระบบทวิภาคี มีการจัดการเรียนการสอน 9 ประเภทวิชา ดังนี้

1. ประเภทวิชาอุตสาหกรรม
2. ประเภทวิชาพาณิชยกรรม/บริหารธุรกิจ
3. ประเภทวิชาศิลปกรรม
4. ประเภทวิชาคหกรรม
5. ประเภทวิชาเกษตรกรรม
6. ประเภทวิชาประมง
7. ประเภทวิชาอุตสาหกรรมสิ่งทอ
8. ประเภทวิชาอุตสาหกรรมท่องเที่ยว
9. ประเภทวิชาเทคโนโลยีสารสนเทศและการสื่อสาร

(ศุนยอาชีวศึกษาทวิภาคี, 2557)

สรุปได้ว่า การจัดการอาชีวศึกษาระบบทวิภาคี เกิดจากข้อตกลงระหว่างสถานศึกษาอาชีวศึกษา หรือสถาบันร่วมกับสถานประกอบการ รัฐวิสาหกิจ หรือหน่วยงานของรัฐ ในเรื่องการจัดหลักสูตรการเรียน การสอน การวัดและการประเมินผล โดยผู้เรียนใช้เวลาส่วนหนึ่งในสถานศึกษาอาชีวศึกษา หรือสถาบัน และเรียนภาคปฏิบัติในสถานประกอบการ รัฐวิสาหกิจหรือหน่วยงานของรัฐ มีรูปแบบที่หลากหลาย ในการดำเนินการจัดการอาชีวศึกษาระบบทวิภาคี โดยมีปัจจัยสู่ความสำเร็จในการจัดการอาชีวศึกษาระบบทวิภาคี จากการศึกษาค้นคว้า จำนวน 7 ด้าน ดังนี้

1) ด้านนโยบาย 2) ด้านผู้เรียน 3) ด้านครูผู้สอนและบุคลากรที่เกี่ยวข้อง 4) ด้านสถานศึกษา 5) ด้านสถานประกอบการ 6) ด้านผู้ปกครอง และ 7) ด้านการนิเทศติดตาม ในแต่ละด้านล้วนส่งผลให้การจัดการศึกษาระบบทวิภาคีของสถานศึกษา ประสบผลสำเร็จในการผลิตและพัฒนากำลังคนด้านอาชีวศึกษาให้ตรงต่อความต้องการของตลาดแรงงาน ตามจุดมุ่งหมายของการดำเนินการจัดการอาชีวศึกษาระบบทวิภาคี

2.4 บริบทวิทยาลัยเกษตรและเทคโนโลยีอุดรธานี

2.4.1 ข้อมูลพื้นที่เกี่ยวกับสถานศึกษา

วิทยาลัยเกษตรและเทคโนโลยีอุดรธานี สถานที่ตั้ง เลขที่ 230 หมู่ 11 ตำบลกุดสระ อำเภอเมือง จังหวัดอุดรธานี โทรศัพท์ 042 266 103 สังกัดสถาบันการอาชีวศึกษาเกษตรภาคตะวันออกเฉียงเหนือ สำนักงานคณะกรรมการการอาชีวศึกษา กระทรวงศึกษาธิการ เดิมชื่อ “โรงเรียนประถมวิสามัญสิกรรมหมากแข้ง” เปิดทำการสอน เมื่อ วันที่ 1 พฤษภาคม 2476 ตามหลักสูตรระยะสั้น โดยมีนายสัทธา อินทรพานิช เป็นครูคนแรกและเป็นครูใหญ่ ตั้งอยู่ที่ตำบลหมากแข้ง อำเภอเมืองอุดรธานี ในพื้นที่ของโรงเรียนสตรีราชินูทิศในปัจจุบัน ต่อมาเมื่อปี พ.ศ. 2478 ได้ย้ายที่ตั้งของโรงเรียนใหม่เนื่องจากที่ตั้งเดิมสภาพไม่เหมาะสมกับการเกษตรขาดแคลนน้ำ โดยย้ายมาอยู่ที่ตงสระพัง (ที่ปัจจุบัน) และเปลี่ยนชื่อเป็น “โรงเรียนประถมวิสามัญสิกรรมอุดรธานี”

วิทยาลัยเกษตรและเทคโนโลยีอุดรธานีได้ก่อตั้งขึ้นเมื่อปี พ.ศ.2579 โดยแรกเริ่มจัดตั้งเป็นโรงเรียนประถมวิสามัญเกษตรกรรม เปิดสอนหลักสูตรระยะสั้น และได้พัฒนาการจัดการเรียนการสอนสาขาเกษตรกรรมเรื่อยมาจนถึงปัจจุบัน เปิดสอนหลักสูตร ปวช. ปวส. และระดับปริญญา ภายใต้สถาบันการเกษตรภาคตะวันออกเฉียงเหนือ นับเป็นระยะเวลายาวนานถึง 80 ปี บนพื้นที่ 589 ไร่ 1 งาน 30 ตารางวา มีผลงานส่งเสริมสนับสนุนการผลิตและพัฒนากำลังคนด้านอาชีวศึกษาเกษตรมาอย่างยาวนาน วิสัยทัศน์ในการดำเนินงานคือ เป็นผู้นำการผลิตและพัฒนากำลังคนด้านอาชีวศึกษาเกษตรที่มีคุณภาพได้มาตรฐานสากล

10 พฤษภาคม 2556 ได้รับการยกฐานะเป็นสถาบันการอาชีวศึกษาเกษตรภาคตะวันออกเฉียงเหนือ โดยมี นายอุดมภูเบศวร์ สมบูรณ์เรศ เป็นผู้อำนวยการสถานศึกษา

2.4.2 ปรัชญา การศึกษาเพื่อพัฒนาชีวิต

2.4.3 วิสัยทัศน์ เป็นผู้นำการผลิตและพัฒนากำลังคนด้านอาชีวศึกษาเกษตรที่มีคุณภาพได้มาตรฐานสากล

2.4.4 พันธกิจ

2.4.4.1 ยกระดับคุณภาพการผลิตและพัฒนากำลังคนด้านอาชีวศึกษาเกษตรทุกระดับ

2.4.1.2 พัฒนาระบบบริหารจัดการที่มีคุณภาพได้มาตรฐาน

2.4.1.3 บริการวิชาการและวิชาชีพสู่เกษตรกรและชุมชน

2.4.5 เป้าประสงค์

2.4.5.1 ผู้เรียนที่มีคุณภาพตามมาตรฐานกำหนด มีปริมาณเพิ่มขึ้นไม่น้อยกว่าร้อยละ 50

2.4.5.2 ครูและบุคลากรทางการศึกษาได้รับการพัฒนาให้มีสมรรถนะตามมาตรฐานและจรรยาบรรณวิชาชีพ

2.4.5.3 สถานศึกษาเป็นแหล่งเรียนรู้ที่มีคุณภาพ

2.4.5.4 เกษตรกรและชุมชนได้รับการยกระดับการศึกษาด้านอาชีพ

2.4.6 อัตลักษณ์ ทักษะวิชาชีพดี มีความขยันอดทน

2.4.7 เอกลักษณ์ เป็นสถานศึกษาต้นแบบเกษตรอินทรีย์ และประมง

2.4.8 จุดเน้นในการพัฒนาสถานศึกษา และความโดดเด่น

2.4.8.1 จุดเน้นในการพัฒนาของสถานศึกษา

1) พัฒนาผู้เรียนให้มีสมรรถนะโดยจัดการเรียนรู้แบบใช้โครงการเป็นฐาน
2) พัฒนาครูให้มีสมรรถนะเพื่อจัดการเรียนรู้โดยใช้โครงการเป็นฐาน
3) พัฒนาสถานศึกษาให้เป็นแหล่งเรียนรู้ที่มีคุณภาพด้านเกษตรอินทรีย์และประมง สำหรับนักเรียนนักศึกษา เกษตรกร และประชาชนทั่วไป

4) พัฒนาระบบการให้บริการวิชาการ และวิชาชีพแก่เกษตรกรและชุมชน

2.4.8.2 ความโดดเด่นของสถานศึกษา

1) วิทยาลัยเกษตรและเทคโนโลยีอุดรธานี เป็นสถานศึกษาที่มีประสิทธิภาพในการจัดการศึกษาหลากหลายรูปแบบทั้งในระบบนอก ระบบทวิภาคี ตั้งแต่ระดับประกาศนียบัตรวิชาชีพ จนถึงระดับปริญญาตรี

2) บุคลากรมีความรู้ความสามารถในการจัดการเรียนรู้ จัดทำผลงานวิชาการ พัฒนานวัตกรรมและสิ่งประดิษฐ์ใช้เทคโนโลยีที่เหมาะสมกับการพัฒนาวิชาชีพ

3) วิทยาลัยตั้งอยู่ในชุมชน มีพื้นที่ขนาดใหญ่ครอบคลุมภูมิสังคมอาชีพในเขตพื้นที่ภาคตะวันออกเฉียงเหนือตอนบน รวมทั้งมีเขตติดต่อกับประเทศเพื่อนบ้าน สามารถใช้พื้นที่เป็นแหล่งเรียนรู้ ฝึกปฏิบัติวิชาชีพแก่ผู้เรียนได้อย่างมีประสิทธิภาพ

4) วิทยาลัยมีงานฟาร์มเด่นที่เป็นต้นแบบด้านเกษตรอินทรีย์และประมง

5) มีความร่วมมือทางวิชาการและการจัดการศึกษากับสถานประกอบการด้านการเกษตรและประมง ทั้งภาครัฐและเอกชน

6) มีความพร้อมด้านบุคลากร วัสดุ ครุภัณฑ์ และสถานที่ในการจัดการศึกษา ครอบคลุมพื้นที่เขตภาคตะวันออกเฉียงเหนือตอนบน และประเทศเพื่อนบ้าน

2.4.9 กลยุทธ์และมาตรการของสถานศึกษา

กลยุทธ์ที่ 1 : การเพิ่มปริมาณผู้เรียน

มาตรการ

1. ปรับภาพลักษณ์ของสถานศึกษา
2. ประชาสัมพันธ์เชิงรุก
3. สร้างเครือข่ายความร่วมมือ

กลยุทธ์ที่ 2 : ยกระดับคุณภาพกำลังคนด้านอาชีวศึกษาเกษตร

มาตรการ

1. พัฒนาสมรรถนะผู้เรียน
2. เสริมสร้างทักษะชีวิตของผู้เรียน

กลยุทธ์ที่ 3 : ยกระดับคุณภาพมาตรฐานครูและบุคลากรทางการศึกษา

มาตรการ

1. พัฒนาศักยภาพของครูด้านการจัดการเรียนการสอนและการวิจัย
2. พัฒนาคุณภาพชีวิตครูและบุคลากรทางการศึกษา

กลยุทธ์ที่ 4 : พัฒนาระบบบริหารจัดการ

มาตรการ

1. พัฒนาระบบเทคโนโลยีสารสนเทศ
2. สร้างความร่วมมือในการจัดการศึกษา
3. พัฒนาระบบประกันคุณภาพ

กลยุทธ์ที่ 5 : พัฒนาแหล่งเรียนรู้

มาตรการ

1. ยกระดับคุณภาพงานฟาร์มสู่มาตรฐาน GMP/GAP
2. พัฒนาห้องเรียน ห้องปฏิบัติการ

3. พัฒนาแหล่งเรียนรู้ภายนอก

กลยุทธ์ที่ 6 : พัฒนาสภาพแวดล้อม

มาตรการ

1. พัฒนาสภาพแวดล้อมในการเรียนรู้
2. พัฒนาสภาพแวดล้อมที่ปลอดภัย

กลยุทธ์ที่ 7 : ให้บริการวิชาการและวิชาชีพสู่เกษตรกรและชุมชน

มาตรการ

1. ขยายโอกาสในการเข้าถึงการรับบริการวิชาการและวิชาชีพ
2. พัฒนาอาชีพศึกษานอกระบบ

2.4.10 ข้อมูลบุคลากรวิทยาลัยเกษตรและเทคโนโลยีอุดรธานี ดังแสดงในตารางที่ 2.1 ดังนี้
ตารางที่ 2.1 แสดงข้อมูลบุคลากรวิทยาลัยเกษตรและเทคโนโลยีอุดรธานี

ที่	ตำแหน่ง	จำนวน (คน)	วุฒิการศึกษา/จำนวน(คน)						
			ป.	ม.3	ม.6 ปวช.	ปวส.	ป.ตรี	ป.โท	ป.เอก
1	ผู้อำนวยการ	1						1	
2	รองผู้อำนวยการ	2						2	
3	ข้าราชการ (ครู)								
	สาขาวิชาสามัญ สัมพันธ์	6					5	1	
	สาขาวิชาพืชศาสตร์	4					1	3	
	สาขาวิชาสัตวศาสตร์	2					2		
	สาขาวิชาประมง	6					1	5	
	สาขาวิชาช่างกลเกษตร	4					3	1	
	สาขาวิชาบริหารธุรกิจ	2					1	1	
	สาขาวิชาอุตสาหกรรมเกษตร	2					2		
4	บุคลากรทางการศึกษา	3					3		
5	ลูกจ้างประจำ	7	2	1			4		
6	พนักงานราชการ	2					2		
7	ลูกจ้างชั่วคราว	27	4	2	2	5	12	2	
	รวม	68	6	3	2	5	36	16	

2.4.11 ข้อมูลนักเรียน นักศึกษาวิทยาลัยเกษตรและเทคโนโลยีอุดรธานี

ข้อมูลจำนวนนักเรียนนักศึกษาในระบบสถานศึกษา ศธ.02 ออนไลน์ (<https://std2018.vec.go.th/web/2563>)

ตารางที่ 2.2 แสดงข้อมูลนักเรียน นักศึกษาวิทยาลัยเกษตรและเทคโนโลยีอุดรธานี

ลำดับ	ประเภท ผู้เรียน	ระดับชั้น	สาขางาน	จำนวนนักเรียน นักศึกษา		
				ชาย	หญิง	รวม
1.	เกษตรปฎิรูป	ปวช.1/1	การผลิตพืช	11	11	22
		ปวช.1/2	การผลิตสัตว์	8	4	12
		ปวช.1/3	อุตสาหกรรมเกษตร	0	6	6
		ปวช.1/4	ช่างเกษตร	3	0	3
		ปวส.1/5	ผลิตสัตว์น้ำ	10	2	12
รวม				33	23	<u>55</u>
2.	เกษตรปฎิรูป	ปวช.2/1	การผลิตพืช	9	5	14
		ปวช.2/2	การผลิตสัตว์	4	4	8
		ปวช.2/4	ช่างเกษตร	4	0	4
		ปวช.2/5	ผลิตสัตว์น้ำ	5	4	9
	รวม			22	13	<u>35</u>
3.	เกษตรปฎิรูป	ปวช.3/1	พืชศาสตร์	5	5	10
		ปวช.3/2	สัตวศาสตร์	5	5	10
		ปวช.3/3	อุตสาหกรรมเกษตร	0	7	7
		ปวช.3/4	ช่างเกษตร	4	0	4
		ปวช.3/5	ผลิตสัตว์น้ำ	9	4	13
	รวม			23	21	<u>44</u>
		ปวช.3/3	ช่างเกษตร	1	0	1
		ปวช.3/4	อุตสาหกรรมเกษตร	0	1	1
	รวม			1	1	<u>2</u>
	รวมทั้งหมด			79	58	<u>136</u>

ลำดับ	ประเภท ผู้เรียน	ระดับชั้น		สาขางาน	จำนวนนักเรียน นักศึกษา		
					ชาย	หญิง	รวม
1.	อศ.กช	ปวช.1/6	เรือนจำกลางอุดรธานี	การเกษตร	29	0	29
		ปวช.1/7	เรือนจำหนองบัวลำภู	การเกษตร	24	3	27
		ปวช.1/8	กลุ่มบ้านผือ	การเกษตร	19	20	39
รวม					72	23	<u>95</u>
2.	อศ.กช	ปวช.2/6	เรือนจำกลางอุดรธานี 1	การเกษตร	13	0	13
		ปวช.2/7	เรือนจำกลางอุดรธานี 2	การเกษตร	21	0	21
		ปวช.2/8	เรือนจำหนองบัวลำภู 1	การเกษตร	0	19	19
		ปวช.2/9	เรือนจำหนองบัวลำภู 2	การเกษตร	20	0	20
รวม					54	19	<u>73</u>
3.	อศ.กช	ปวช.3/7	เรือนจำกลางอุดรธานี	การเกษตร	11	0	11
		ปวช. 3/8.1	เรือนจำหนองบัวลำภู	การเกษตร	13	0	13
		ปวช. 3/8.2	เรือนจำหนองบัวลำภู	การเกษตร	16	0	16
		ปวช.3/10	กลุ่มหนองหว่า	การเกษตร	0	10	10
		ปวช.3/11	กลุ่มวังปลาบ่อม	การเกษตร	7	9	16
		ปวช. 3/14.1	กลุ่มเขาแก้ว	การเกษตร	3	10	13
		ปวช. 3/14.2	กลุ่มเขาแก้ว	การเกษตร	8	9	17
		ปวช.3/16	กลุ่มเชียงกลม	การเกษตร	4	8	12
รวม					62	46	<u>108</u>
4.	อศ.กช.	ปวช.3 ตกค้าง	เรือนจำกลางอุดรธานี	การเกษตร	4	0	4
รวม					4	0	<u>4</u>
รวมทั้งหมด					192	88	<u>280</u>

ลำดับ	ประเภทผู้เรียน	ระดับชั้น	สาขางาน	จำนวนนักเรียน นักศึกษา		
				ชาย	หญิง	รวม
1.	ปกติ	ปวส.1/2.1	พืชไร่ (ม.6)	4	3	7
			พืชไร่ (ปวช.)	4	2	6
		ปวส.1/2.2	พืชสวน (ม.6)	7	5	12
			พืชสวน (ปวช.)	1	0	1
		ปวส.1/3	การผลิตสัตว์ (ม.6)	3	4	7
			การผลิตสัตว์ (ปวช.)	10	1	11
		ปวส.1/4 DVE.	เครื่องจักรกลเกษตร(ปวช.)	6	0	6
		ปวส.1/5 DVE.	อุตสาหกรรมเกษตร(ปวช.)	0	4	4
		ปวส.1/6	เพาะเลี้ยงสัตว์น้ำ(ม.6)	7	3	10
			เพาะเลี้ยงสัตว์น้ำ(ปวช.)	8	2	10
รวม				50	24	<u>74</u>
2.	ปกติ	ปวส.2/2.1	พืชไร่(ม.6)	3	1	4
			พืชไร่(ปวช.)	1	0	1
		ปวส.2/2.2	พืชสวน (ม.6)	2	2	4
			พืชสวน (ปวช.)	3	4	7
		ปวส.2/3	การผลิตสัตว์ (ม.6)	6	0	6
			การผลิตสัตว์ (ปวช.)	9	2	11
		ปวส.2/4	เครื่องจักรกลเกษตร(ปวช.)	1	0	1
		ปวส.2/6	เพาะเลี้ยงสัตว์น้ำ(ม.6)	3	0	3
			เพาะเลี้ยงสัตว์น้ำ(ปวช.)	2	0	2
รวม				30	9	<u>39</u>
รวมทั้งหมด				80	33	<u>113</u>

ลำดับ	ประเภท ผู้เรียน	ระดับชั้น	สาขางาน	จำนวนนักเรียน นักศึกษา			หมายเหตุ
				ชาย	หญิง	รวม	
1.	สมทบ	ปวส.1 DVE.	การผลิตสัตว์(ม.6)	7	4	11	
		ปวส.2 DVE.	การผลิตสัตว์(ม.6)	6	9	15	
รวม				13	17	<u>26</u>	
2.	สมทบ	ปวส.1/1.1	เกษตรศาสตร์ (ม.6)	31	0	31	
	ด้อยโอกาส		เกษตรศาสตร์(ปวช.)	4	0	4	
		ปวส.1/1.2	เกษตรศาสตร์(ม.6)	36	0	36	
		ปวส.1/1.3	เกษตรศาสตร์(ม.6)	21	11	32	
			เกษตรศาสตร์(ปวช.)	3	0	3	
		ปวส.1/1.4	เกษตรศาสตร์(ม.6)	30	0	30	
		ปวส.1/1.5	เกษตรศาสตร์(ม.6)	30	0	30	
		ปวส.1/1.6	เกษตรศาสตร์(ม.6)	6	9	15	
			เกษตรศาสตร์(ปวช.)	4	12	16	
รวม				165	32	<u>197</u>	
รวมทั้งหมด				181	49	<u>230</u>	
1.	ทวีศึกษา	ปวช.1/9.1	คอมพิวเตอร์ธุรกิจ	16	33	49	
		ปวช.1/9.2	ช่างเกษตร	22	4	26	
		ปวช.1/10	คอมพิวเตอร์ธุรกิจ	5	9	14	
รวม				43	46	<u>89</u>	
2.	ทวีศึกษา	ปวช.2/10	คอมพิวเตอร์ธุรกิจ	12	7	19	
		ปวช.2/11	คอมพิวเตอร์ธุรกิจ	2	9	11	
รวม				14	16	<u>30</u>	
3.	ทวีศึกษา	ปวช.3/17	คอมพิวเตอร์ธุรกิจ	7	9	16	
		ปวช.3/18	การเกษตร	7	17	24	
รวม				14	26	<u>40</u>	
รวมทั้งหมด				71	88	<u>159</u>	

ลำดับ	ประเภท ผู้เรียน	ระดับชั้น	สาขางาน	จำนวนนักเรียน นักศึกษา			หมายเหตุ
				ชาย	หญิง	รวม	
1.	ทวิภาคี	ปริญญาตรี ปีที่ 1	เทคโนโลยีเพาะเลี้ยงสัตว์น้ำ	12	2	14	
รวม				12	2	14	
2.	ทวิภาคี	ปริญญาตรี ปีที่ 2	เทคโนโลยีเพาะเลี้ยงสัตว์น้ำ	3	2	5	
รวม				3	2	5	
รวมทั้งหมด				16	4	19	

(วิทยาลัยเกษตรและเทคโนโลยีอุดรธานี, 2563)

สรุปได้ว่า วิทยาลัยเกษตรและเทคโนโลยีอุดรธานี มีการพัฒนาสถานศึกษา และพัฒนาการจัดการศึกษาหลากหลายรูปแบบ ทั้งในระบบ นอกกระบบ และระบบทวิภาคี จัดการเรียนการสอน หลักสูตรประกาศนียบัตรวิชาชีพ (ปวช.) หลักสูตรประกาศนียบัตรวิชาชีพชั้นสูง (ปวส.) และหลักสูตรเทคโนโลยีบัณฑิต (ทล.บ.) โดยมีความพร้อมในด้านบุคลากร ที่มีความรู้ความสามารถมีความเชี่ยวชาญ ในการจัดการเรียนการสอน ด้านการเกษตรและประมง มีวัสดุ ครุภัณฑ์ อาคารสถานที่ ฟาร์ม และสร้างเครือข่ายความร่วมมือกับสถานประกอบการ หน่วยงานภาครัฐและเอกชน การจัดการเรียนการสอนระบบทวิภาคี ประเภทวิชาการเกษตรและประเภทวิชาประมง คือ หลักสูตรประกาศนียบัตรวิชาชีพชั้นสูง (ปวส.) และหลักสูตรเทคโนโลยีบัณฑิต (ทล.บ.) สาขาวิชาเทคโนโลยีเพาะเลี้ยงสัตว์น้ำ (ต่อเนื่อง) ทั้งในพื้นที่บริการ ภาคตะวันออกเฉียงเหนือตอนบนและประเทศเพื่อนบ้าน ให้เกิดความรู้และทักษะ ทางวิชาการด้านการเกษตรและประมง มีผลงานทางวิชาการและผลงานนวัตกรรมและสิ่งประดิษฐ์ออกมาเชิงประจักษ์ที่แสดงให้เห็นถึงคุณภาพการจัดการศึกษาของ วิทยาลัยเกษตรและเทคโนโลยีอุดรธานี

2.5 งานวิจัยที่เกี่ยวข้อง

2.5.1 งานวิจัยในประเทศ

ประภาส เกตุไทย, 2556 ศึกษาวิจัยเรื่อง การพัฒนากลยุทธ์การบริหารจัดการ อาชีวศึกษาระบบทวิภาคี ในวิทยาลัยเทคนิคภาคเหนือตอนล่าง การวิจัยนี้มีวัตถุประสงค์เพื่อศึกษา

สภาพและปัญหาการบริหารจัดการอาชีวศึกษาระบบทวิภาคีและปัจจัยที่ส่งผลต่อการบริหารจัดการอาชีวศึกษาระบบทวิภาคีในวิทยาลัยเทคนิคภาคเหนือตอนล่าง เพื่อศึกษาปัญหาและความต้องการเกี่ยวกับการจัดการอาชีวศึกษาระบบทวิภาคี ในวิทยาลัยเทคนิคภาคเหนือตอนล่าง เพื่อพัฒนากลยุทธ์การบริหารจัดการอาชีวศึกษาระบบทวิภาคี ในวิทยาลัยเทคนิคภาคเหนือตอนล่าง และเพื่อประเมินกลยุทธ์การบริหารจัดการอาชีวศึกษาระบบทวิภาคี ในวิทยาลัยเทคนิคภาคเหนือตอนล่าง ผลการวิจัยพบว่า สภาพการบริหารจัดการอาชีวศึกษาระบบทวิภาคีที่ปฏิบัติมาก ได้แก่ ด้านการวางแผน เช่น การกำหนดรายละเอียดแผนงานด้านการจัดสรรทรัพยากรและอุปกรณ์ให้หน่วยงานที่เกี่ยวข้องอย่างเหมาะสมและด้านการบริหารงานบุคคลด้านการจัดอาชีวศึกษาระบบทวิภาคีได้อย่างเหมาะสม ทำให้มีบุคลากรที่มีศักยภาพในการดำเนินงานส่วนปัญหาการบริหารจัดการอาชีวศึกษาระบบทวิภาคีพบว่า ปัญหาเกี่ยวกับการส่งเสริมความรู้เกี่ยวกับการจัดอาชีวศึกษาระบบทวิภาคี แก่บุคคล ครอบครัว ชุมชน สถานประกอบการ และสถาบันอื่น ด้านการวิเคราะห์การถดถอย พบคุณพบว่า ด้านครูผู้สอน ด้านสังคม ด้านบริหาร ด้านเศรษฐกิจ ด้านการเมือง และด้านวัสดุ อุปกรณ์ เป็นปัจจัยที่ส่งผลต่อสภาพการบริหารจัดการอาชีวศึกษาระบบทวิภาคีอย่างมีนัยสำคัญทางสถิติ 0.01 ปัญหาและความต้องการเกี่ยวกับการจัดการอาชีวศึกษาระบบทวิภาคีในวิทยาลัยเทคนิคภาคเหนือตอนล่าง ปัญหาที่พบมากได้แก่ การนิเทศการศึกษา สถานประกอบการ ส่วนใหญ่เห็นว่าไม่มีการวางระบบและวิธีการในการนิเทศการศึกษาร่วมกันระหว่างสถานศึกษาและ สถานประกอบการ ส่วนความต้องการเกี่ยวกับการจัดการอาชีวศึกษาระบบทวิภาคี พบว่า มีความต้องการอยู่ในระดับมาก โดยเฉพาะด้านการวัดและประเมินผล กลยุทธ์การบริหารจัดการ อาชีวศึกษาระบบทวิภาคี ในวิทยาลัยเทคนิคภาคเหนือตอนล่างประกอบด้วย วิสัยทัศน์ พันธกิจ ประเด็นกลยุทธ์เป้าประสงค์ กลยุทธ์ มาตรการ และตัวชี้วัด กลยุทธ์ที่พัฒนาขึ้นได้แก่ พัฒนาความรู้และทักษะในการวางแผนการจัดการอาชีวศึกษาอย่างเป็นระบบและมีประสิทธิภาพเสริมสร้างเครือข่ายความร่วมมือระหว่างสถานศึกษาและสถานประกอบการสร้างความรู้ความเข้าใจอาชีวศึกษาระบบทวิภาคีแก่สถานประกอบการและผู้ปกครอง นักเรียนนักศึกษา เพิ่มขีดความสามารถการผลิตและพัฒนากำลังคนอาชีวศึกษาระบบทวิภาคีให้มีคุณภาพมีสมรรถนะตามมาตรฐานวิชาชีพและสู่มาตรฐานระดับสากลพัฒนาการเตรียมความพร้อมของนักเรียนนักศึกษาอาชีวศึกษาระบบทวิภาคีก่อนเข้าสู่ตลาดแรงงานเสริมสร้างเครือข่ายความร่วมมือด้านอาชีวศึกษาระบบทวิภาคีในระดับชาติและนานาชาติ พัฒนาระบบติดตามและประเมินผลการเรียนอาชีวศึกษาระบบทวิภาคีให้มีประสิทธิภาพและพัฒนาระบบติดตามและประเมินผลการดำเนินงานตามแผนการจัดการอาชีวศึกษาระบบทวิภาคีให้มีประสิทธิภาพ ผลการประเมินกลยุทธ์การบริหารจัดการอาชีวศึกษาระบบทวิภาคี ในวิทยาลัยเทคนิค ภาคเหนือตอนล่าง พบว่า กลยุทธ์ส่วนใหญ่มีความสอดคล้องในระดับมากที่สุด ความเหมาะสมในระดับมาก ความเป็นไปได้ในระดับมาก และความเป็นประโยชน์ในระดับมากที่สุด

ธานินทร์ ศรีชมพู (บทคัดย่อ, 2557) ได้ศึกษาวิจัย เรื่อง การพัฒนารูปแบบการบริหารงานอาชีวศึกษาระบบทวิภาคีในสถานศึกษา สังกัดสำนักงานคณะกรรมการการอาชีวศึกษา โดยมีวัตถุประสงค์เฉพาะ ดังนี้ 1) เพื่อศึกษาสภาพแนวทางในการบริหารงานอาชีวศึกษาระบบทวิภาคีในสถานศึกษา 2) เพื่อสร้างรูปแบบการบริหารงานอาชีวศึกษาระบบทวิภาคีในสถานศึกษา สังกัดสำนักงานคณะกรรมการการอาชีวศึกษา 3) เพื่อประเมินความเป็นไปได้และควมมีประโยชน์ของรูปแบบการบริหารงานอาชีวศึกษาในระบบทวิภาคีในสถานศึกษา สังกัดสำนักงานคณะกรรมการการอาชีวศึกษา พบว่า 1. การบริหารงานอาชีวศึกษาระบบทวิภาคีในสถานศึกษา สังกัดสำนักงานคณะกรรมการการอาชีวศึกษา ประกอบด้วย 4 องค์ประกอบ ได้แก่ ปัจจัยนำเข้า กระบวนการ ผลผลิต และปัจจัยเงื่อนไขความสำเร็จ 2. รูปแบบการบริหารงานอาชีวศึกษาระบบทวิภาคีในสถานศึกษา สังกัดสำนักงานคณะกรรมการการอาชีวศึกษา ประกอบด้วย 5 องค์ประกอบ ได้แก่ 1) คณะกรรมการบริหารงาน ระบบทวิภาคีในสถานศึกษา ประกอบด้วย 2 องค์ประกอบย่อย คือ 1.1) คณะกรรมการอาชีวศึกษาระบบทวิภาคี 1.2) หน้าที่คณะกรรมการบริหารงานอาชีวศึกษาระบบทวิภาคี 7 หน้าที่ 2) ขอบข่ายการบริหารงานอาชีวศึกษาระบบทวิภาคี 8 ภารกิจ 3) กระบวนการประกอบด้วย การวางแผน การจัดองค์การ การนำหรือการสั่งการ การลงมือปฏิบัติการควบคุมตรวจสอบประเมิน และการปรับปรุงพัฒนา 4) สมรรถนะทางวิชาชีพของผู้สำเร็จการศึกษาอาชีวศึกษาระบบทวิภาคี 3 สมรรถนะ 5) ปัจจัยเงื่อนไขความสำเร็จในการบริหารงานอาชีวศึกษาระบบทวิภาคี 3. การประเมินรูปแบบการบริหารงานอาชีวศึกษาระบบทวิภาคีในสถานศึกษา สังกัดสำนักงานคณะกรรมการการอาชีวศึกษา ที่พัฒนาขึ้นมีความเป็นไปได้ในการนำไปปฏิบัติอยู่ใน ระดับมาก และมีประโยชน์อยู่ในระดับมากที่สุด

วีระชัย ไตรศักดิ์, 2557 ศึกษาวิจัยเรื่อง การจัดการอาชีวศึกษาระบบทวิภาคีวิทยาลัยเทคนิค นครราชสีมา ผลการวิจัยพบว่า 1) ความพึงพอใจต่อการจัดการอาชีวศึกษาระบบทวิภาคี ด้านการ บริหารจัดการ ด้านการจัดการเรียนการสอน ด้านหลักสูตร และด้านบุคลากร มีความพึงพอใจ อยู่ในระดับปานกลาง 2) แนวทางการพัฒนาการจัดการอาชีวศึกษาระบบทวิภาคีวิทยาลัยเทคนิค นครราชสีมา แนวทางการพัฒนาการจัดการอาชีวศึกษาระบบทวิภาคีวิทยาลัยเทคนิค นครราชสีมา จากการใช้กระบวนการวิจัยเชิงปฏิบัติการแบบมีส่วนร่วม ก่อให้เกิดโครงการ 6 โครงการ 13 กิจกรรม ได้แก่ โครงการคัดเลือกนักศึกษาเข้าเรียนระบบทวิภาคี โครงการนิเทศการเรียนการสอน และการฝึก 78 อาชีพ โครงการจัดแผนการเรียนและแผนการฝึกอาชีพ โครงการพัฒนาการเรียนการสอนระบบ ทวิภาคี โครงการพัฒนาบุคลากรครูในสถานศึกษาและครูฝึกในสถานประกอบการ และโครงการ พัฒนาระบบเทคโนโลยีสารสนเทศ สามารถนำไปสู่การปฏิบัติได้จริง

จินตนา รวมชมรัตน์, 2558 ได้ทำการวิจัยเรื่อง รูปแบบการจัดการอาชีวศึกษาระบบทวิภาคี ในวิทยาลัยอาชีวศึกษา สังกัดสำนักงานคณะกรรมการการอาชีวศึกษา ผลการวิจัยพบว่า

1. องค์ประกอบของการจัดการอาชีวศึกษาระบบทวิภาคี ในวิทยาลัยอาชีวศึกษา สังกัดสำนักงานคณะกรรมการการอาชีวศึกษา พบว่า มีจำนวน 5 องค์ประกอบและตัวแปรในทุกองค์ประกอบมีค่าน้ำหนักองค์ประกอบตั้งแต่ 0.510-0.837 ได้แก่ องค์ประกอบที่ 1 การมีส่วนร่วมในการบริหารจัดการศึกษาระบบทวิภาคี มีตัวแปรจำนวน 32 ตัวแปร องค์ประกอบที่ 2 การกระจายอำนาจการบริหารและการจัดการเรียนการสอน มีตัวแปรจำนวน 27 ตัวแปร องค์ประกอบที่ 3 การพัฒนาบุคลากรให้มีคุณภาพและทันต่อการเปลี่ยนแปลงของเทคโนโลยี มีตัวแปรจำนวน 19 ตัวแปร องค์ประกอบที่ 4 การจัดหลักสูตรตามมาตรฐานวิชาชีพและตรงตามความต้องการของ ตลาดแรงงาน มีตัวแปรจำนวน 9 ตัวแปร และองค์ประกอบที่ 5 การบริหารจัดการศึกษาตามหลัก ธรรมาภิบาล มีตัวแปรจำนวน 3 ตัวแปร

2. รูปแบบการจัดการอาชีวศึกษาระบบทวิภาคีที่เหมาะสม สำหรับวิทยาลัยอาชีวศึกษา สังกัด ส านักงานคณะกรรมการการอาชีวศึกษา พบว่า ประกอบด้วย 5 องค์ประกอบ คือ การมีส่วนร่วมในการบริหารจัดการศึกษาระบบทวิภาคี การกระจายอำนาจการบริหารและการจัดการเรียนการสอน การพัฒนาบุคลากรให้มีคุณภาพและทันต่อการเปลี่ยนแปลงของ เทคโนโลยี การจัดหลักสูตรตามมาตรฐาน วิชาชีพและตรงตามความต้องการของตลาดแรงงาน และ การบริหารจัดการศึกษาตามหลัก ธรรมาภิบาล และ

3. การประเมินรูปแบบการจัดการอาชีวศึกษา ระบบทวิภาคีในวิทยาลัยอาชีวศึกษา สังกัดสำนักงานคณะกรรมการการอาชีวศึกษา ด้วยวิธีพิจารณา ในรูปแบบการวิจัยเชิงอนาคตเทคนิค ขาดพิพจน์วรรณนา พบว่า ทุกองค์ประกอบ มีความถูกต้อง ความเหมาะสม ความเป็นไปได้ และการนำไปใช้ประโยชน์

ประวิทย์ บุรินนิตย์ (2559) ได้วิจัยเรื่อง ปัจจัยที่ส่งผลต่อความสำเร็จในการจัดการอาชีวศึกษาระบบทวิภาคี ของวิทยาลัยการอาชีพกุมภวาปี จังหวัดอุดรธานี พบว่า ปัจจัยที่ส่งผลต่อความสำเร็จในการจัดการอาชีวศึกษาระบบทวิภาคี ของวิทยาลัยการอาชีพกุมภวาปี โดยรวมอยู่ในระดับมาก เมื่อพิจารณาเป็นรายด้านอยู่ในระดับมากทุกด้าน โดยเรียงลำดับจากค่าเฉลี่ยมากไปน้อยตามลำดับ ดังนี้ ด้านการนิเทศและติดตามผล ด้านการวัดและประเมินผล ด้านการประชาสัมพันธ์ ด้านการดำเนินโครงการ ด้านหลักสูตร ด้านบุคลากร ด้านการจัดการเรียนการสอน และด้านสื่อการเรียนการสอนและอาคารสถานที่ เมื่อพิจารณารายกลุ่มของความสำเร็จในการจัดการอาชีวศึกษาระบบทวิภาคี ของวิทยาลัยการอาชีพกุมภวาปี ได้แก่ ผู้บริหารสถานศึกษา/ครู ผู้จัดการสถานประกอบการ/ช่างผู้ควบคุมการฝึก นักศึกษาที่ผ่านการฝึกอาชีพและกำลังฝึกอาชีพ พบว่า โดยรวมเห็นด้วยในระดับมาก เมื่อพิจารณาในแต่ละกลุ่ม พบว่าปัจจัยของความสำเร็จอยู่ในระดับมากทุกกลุ่ม ความสัมพันธ์ระหว่างปัจจัยที่ส่งผลต่อความสำเร็จในการจัดการอาชีวศึกษาระบบทวิภาคี กับความสำเร็จในการจัดการอาชีวศึกษาระบบทวิภาคี ของวิทยาลัยการอาชีพ

กุ่มภาวปี โดยรวมมีความสัมพันธ์กันอย่างมีนัยสำคัญทางสถิติระดับ .05 เมื่อพิจารณารายด้าน พบว่ามีความสัมพันธ์อย่างมีนัยสำคัญทางสถิติที่ระดับ .05 ได้แก่ด้านการประชาสัมพันธ์ ด้านบุคลากร และด้านการวัดและประเมินผล

ภูวเรศ อับดุลสตาและวรรณดี สุทธินรากร ,2559 ศึกษาวิจัยเรื่อง ทางเลือกในการจัดการศึกษาระบบทวิภาคี เพื่อยกระดับคุณภาพแรงงานไทย มีวัตถุประสงค์เพื่อ 1) ศึกษาบทเรียนแห่งความสำเร็จในการจัดการศึกษาระบบทวิภาคี ของ 10 ประเทศได้แก่ ประเทศสหรัฐอเมริกา เยอรมนี อังกฤษ นอร์เวย์ เดนมาร์ก สวีเดน สวิสเซอร์แลนด์ ออสเตรเลีย ออสเตรียและเกาหลีใต้ 2) ศึกษาสภาพจริงในการจัดการศึกษาระบบทวิภาคีตามแนวปฏิบัติที่ดี ของประเทศไทยและ 3) ค้นหาทางเลือกให้แก่การจัดการศึกษาระบบทวิภาคีในประเทศไทยข้อมูลบทเรียน แห่งความสำเร็จใช้วิธีการวิจัยเอกสาร (Documentary research) ส่วนสภาพจริงในการจัดการศึกษาในระบบทวิภาคีตามแนวปฏิบัติที่ดีใช้การสัมภาษณ์เชิงลึก (In-depth interview) กับผู้บริหารสถานศึกษาอาชีวศึกษาที่จัดการศึกษาระบบทวิภาคี จำนวน 4 คน เครื่องมือที่ใช้คือ การวิเคราะห์เอกสาร การสัมภาษณ์ชนิดกึ่งมีโครงสร้าง ข้อมูลจากการวิเคราะห์เอกสาร วิเคราะห์ด้วยการอธิบายและพรรณนา (Descriptive analysis) ส่วนข้อมูลจากการสัมภาษณ์วิเคราะห์ด้วยวิธีการวิเคราะห์เนื้อหา (Content analysis) ผลการวิจัยพบว่า บทเรียนของความสำเร็จที่เป็นแนวปฏิบัติที่ดีในการขับเคลื่อนการศึกษาระบบทวิภาคี คือ การใช้กลไกทางกฎหมายในการปรับเปลี่ยนกระบวนทัศน์ วิชิตคิดและวิธีปฏิบัติของผู้บริหารสถานศึกษาให้เคลื่อนตัวตามนโยบาย และข้อบัญญัติในกฎหมาย โดยใช้แนวทางการส่งเสริมกระบวนการเรียนการสอนภายใต้หลักคิด “การเตรียม ผู้เรียนให้มีความพร้อมในการทำงาน” (School-to-work transition) ขณะเดียวกันได้ยกระดับคุณภาพครู และครูฝึกให้มีความเข้มแข็งด้านวิชาการและวิชาชีพ สนับสนุนด้วยการแนะแนวตลอดเส้นทางการศึกษา อีกทั้งยังสร้างความร่วมมือกับสถานประกอบการตั้งแต่ต้นน้ำจนถึงปลายน้ำในกระบวนการจัดการศึกษา มีการควบคุมคุณภาพการผลิตกำลังคนด้วยระบบการประกันคุณภาพการศึกษาที่เข้มแข็ง ทั้งนี้กลยุทธ์เริ่มต้นที่สำคัญคือการเปิดเส้นทางอาชีวศึกษาตั้งแต่ในระดับมัธยมศึกษาเพื่อให้ผู้เรียนได้รู้จักตนเอง และเตรียมตนเองเข้าสู่สายอาชีพ ซึ่งส่งผลให้ผู้เรียนมีปริมาณเพิ่มขึ้น เมื่อพิจารณาการจัดการศึกษาระบบทวิภาคีในประเทศไทย วารสารวิทยาลัยดุสิตธานี ปีที่ 10 ฉบับที่ 2 เดือนกรกฎาคม-ธันวาคม 2559 ทางเลือกในการจัดการศึกษาระบบทวิภาคีเพื่อยกระดับคุณภาพแรงงานไทย 59 พบว่าการดำเนินการยังขาดความสมบูรณ์ตามหลักคิดและแนวปฏิบัติที่ดีของการจัดการศึกษา สำหรับทางเลือก ในการจัดการศึกษา ทวิภาคีจึงต้องครอบคลุมการกำหนดนโยบายการออกกฎหมายและบังคับใช้กฎหมาย การเตรียมความพร้อมและสมรรถนะของครูผู้สอนและครูฝึก การแนะแนวการศึกษา ความร่วมมือของสถานประกอบการ การควบคุมคุณภาพ ซึ่งในการดำเนินการต้องเตรียมความพร้อมของผู้เรียนตั้งแต่ระดับมัธยมศึกษา

ยุพาวดี ศิริปรีดิ์ และคณะ (2559) ศึกษาเรื่อง การจัดการอาชีวศึกษาระบบทวิภาคี ในสถานศึกษาสังกัดอาชีวศึกษาจังหวัดอุดรธานี จากการศึกษาพบว่าการจัดการอาชีวศึกษาระบบทวิภาคีในสถานศึกษาสังกัดอาชีวศึกษาจังหวัดอุดรธานี ในภาพรวมและทุกรายด้านมีเกณฑ์อยู่ในระดับมาก ทั้งนี้อาจเป็นเพราะว่าสถานศึกษามีความพร้อมและได้รับความร่วมมือจากสถานประกอบการเป็นอย่างดีในการจัดการอาชีวศึกษาระบบทวิภาคี จึงส่งผลให้มีสภาพการดำเนินงานในระดับมาก เปรียบเทียบการจัดการอาชีวศึกษาระบบทวิภาคี จำแนกตามสถานภาพที่แตกต่างกันมีการจัดการอาชีวศึกษาระบบทวิภาคี แตกต่างกัน อย่างมีนัยสำคัญที่ระดับ .05 ได้แก่ ระดับการศึกษา ประสบการณ์การทำงานประเภทสถานศึกษา และไม่แตกต่างกัน ได้แก่ เพศ อายุ ตำแหน่งงาน ปัญหา และข้อเสนอแนะจากการศึกษาผู้วิจัยมีข้อเสนอแนะเพื่อพัฒนาประสิทธิภาพการจัดการอาชีวศึกษาระบบทวิภาคี ให้มีประสิทธิภาพยิ่งขึ้น

1) ด้านการวางแผน สถานศึกษาควรมีการสำรวจความต้องการรับนักเรียนเข้าฝึกอาชีพจากหน่วยงานต่าง ๆ เพื่อเป็นการคัดกรองนักเรียนก่อนออกฝึกอาชีพ

2) ด้านการประสานงานสถานศึกษาควรมีการส่งเสริมประสานงานระหว่างสถานประกอบการกับผู้ปกครอง เพื่อสร้างความเข้าใจเกี่ยวกับการฝึกอาชีพและการติดต่อประสานงานด้านต่าง ๆ

3) ด้านบุคลากร สถานศึกษาควรมีการจัดครูและครูฝึกที่มีความรู้ความสามารถในสาขาวิชาที่ร่วมจัดอาชีวศึกษาระบบทวิภาคี

4) ด้านหลักสูตร สถานศึกษาควรมีการให้คำปรึกษาแก่ผู้ที่มีปัญหาเกี่ยวกับการนำหลักสูตรไปใช้

5) ด้านการนิเทศการศึกษา สถานศึกษาควรมีการประสานงานระหว่างสถานศึกษา

6) ด้านการวัดผลและประเมินผล สถานศึกษาควรมีกระบวนการวัดผลและประเมินผลให้เหมาะสมสอดคล้องกับงานที่ปฏิบัติ เพื่อนำไปเป็นแนวปฏิบัติในการวัดและประเมินผลต่อไป

7) ด้านการติดตาม สถานศึกษาควรมีการศึกษาปัญหาและอุปสรรคที่เกิดขึ้นในระหว่างการจัดการอาชีวศึกษาระบบทวิภาคี เพื่อนำข้อมูลมาใช้ในการวางแผนปรับปรุงและพัฒนาการจัดการอาชีวศึกษาระบบทวิภาคีของสถานศึกษาในครั้งต่อไป

8) ด้านการทดสอบมาตรฐานฝีมือสถานศึกษาควรมีการทดสอบมาตรฐานฝีมือนักเรียนที่ผ่านการฝึกระหว่างสถานศึกษาและสถานประกอบการ เพื่อเป็นตัวชี้วัดให้ผู้เกี่ยวข้องทุกฝ่ายทราบถึงประสิทธิผลของการจัดอาชีวศึกษาระบบทวิภาคีของสถานศึกษา

กฤติกา ไหวพริบ และคณะ (2560) ได้ศึกษางานวิจัยเรื่อง การบริหารการศึกษาระบบทวิภาคี โรงเรียนป้อมนาคราชสวทยานนท์ จังหวัดสมุทรปราการ พบว่า ผลการวิเคราะห์ ข้อมูลระดับความคิดเห็นของผู้บริหาร ครูผู้สอนในสถานศึกษา ครูฝึกในสถานประกอบการ และนักเรียนมี

ความคิดเห็นต่อการบริหารการศึกษาระบบทวิภาคี โรงเรียนป้อมนาคราชสวทยานนท์จังหวัดสมุทรปราการ โดยภาพรวมอยู่ในระดับมาก เมื่อพิจารณาเป็นรายด้าน ทุกด้าน อยู่ในระดับมาก ทั้ง 3 ด้าน คือ ด้านการจัดการเรียนการสอน ด้านการวัดและประเมินผล ด้านหลักสูตร ตามลำดับ ด้านการจัดการเรียนการสอน โดยภาพรวมอยู่ในระดับมาก ผลการวิเคราะห์เปรียบเทียบระดับความคิดเห็นของผู้บริหาร ครูผู้สอนในสถานศึกษา ครูฝึกในสถานประกอบการ และนักเรียน ที่มีต่อการบริหารการศึกษาระบบทวิภาคี โรงเรียนป้อมนาคราชสวทยานนท์ จังหวัดสมุทรปราการ จำแนกตามปัจจัยส่วนบุคคล คือ มีอายุ ประสบการณ์ในการทำงาน เหตุผลในการเข้าศึกษาต่างกัน มีความคิดเห็นต่อการบริหาร การศึกษาระบบทวิภาคี จังหวัดสมุทรปราการ แตกต่างกันอย่างมีนัยสำคัญทางสถิติที่ระดับ 0.05 จึงยอมรับสมมติฐานการวิจัย และมีเพศ ระดับการศึกษา ตำแหน่ง ค่าตอบแทนจากสถานประกอบการต่างกัน มีความคิดเห็นต่อการบริหารการศึกษาระบบทวิภาคี จังหวัดสมุทรปราการ ไม่แตกต่างกัน จึงปฏิเสธสมมติฐานการวิจัย

คมสัน รักกุล (2560) ได้ศึกษางานวิจัย เรื่อง ปัจจัยที่สนับสนุนการจัดการอาชีวศึกษาระบบทวิภาคี ของสถานศึกษาอาชีวศึกษาใน สถาบันการอาชีวศึกษาภาคกลาง 4 สังกัดสำนักงานคณะกรรมการการอาชีวศึกษา จากการวิเคราะห์ข้อมูล ผลการวิจัย พบว่า ปัจจัยที่สนับสนุนการจัดการอาชีวศึกษาระบบทวิภาคีของสถานศึกษา อาชีวศึกษาในสถาบันอาชีวศึกษาภาคกลาง 4 สังกัดสำนักงานคณะกรรมการการอาชีวศึกษา ปัจจัยที่สนับสนุนการจัดการอาชีวศึกษาระบบทวิภาคีของสถานศึกษาอาชีวศึกษา ตามความ คิดเห็นของผู้บริหารสถานศึกษาและครูที่ปฏิบัติงานในสถานศึกษาอาชีวศึกษา โดยภาพรวมอยู่ในระดับมาก เมื่อพิจารณาเป็นรายด้าน พบว่า ด้านการบริหารจัดการอาชีวศึกษาระบบ ทวิภาคีอยู่ในระดับมากที่สุด รองลงมา ด้านการดำเนินงานระหว่างสถานศึกษากับสถานประกอบการอย่างเป็นระบบด้านความร่วมมือการจัดการอาชีวศึกษาระบบทวิภาคี ทั้งในภาพรวม และรายด้านไม่แตกต่างกัน แนวทางการพัฒนาการจัดการอาชีวศึกษาระบบทวิภาคีของสถานศึกษาอาชีวศึกษาในสถาบันการอาชีวศึกษาภาคกลาง 4 สังกัดสำนักงานคณะกรรมการการอาชีวศึกษา ด้านการบริหารจัดการอาชีวศึกษาระบบทวิภาคี ควรกำหนดบทบาทของผู้มีส่วนได้ส่วนเสียให้ชัดเจน การกำหนดให้มีมาตรฐานด้านการบริหารจัดการทักษะวิชาชีพของ บุคลากรยังน้อย เนื่องจากเป็นบุคลากรรุ่นใหม่เป็นส่วนใหญ่ ควรให้การสนับสนุนงบประมาณ และอุปกรณ์เพื่อการสนับสนุนการบริหารงานอาชีวศึกษาระบบทวิภาคีเพิ่มขึ้น การสร้างและ พัฒนาระบบเครือข่ายอาชีวศึกษาระบบทวิภาคี สถานศึกษาควรมีการประชาสัมพันธ์ เผยแพร่ เอกสารด้านการจัดอาชีวศึกษาระบบทวิภาคี เพิ่มสิทธิประโยชน์แก่ครูผู้สอน ครูฝึก นักศึกษา และสถานประกอบการ ที่ร่วมจัดการอาชีวศึกษาระบบทวิภาคี ด้านการดำเนินงานระหว่าง สถานศึกษากับสถานประกอบการอย่างเป็นระบบ ควรให้ความสำคัญกับสถานประกอบการองค์การ หน่วยงานภาครัฐ และเอกชน ในการจัดอาชีวศึกษาระบบทวิภาคี จัดระบบสารสนเทศให้เป็นปัจจุบัน การ

จัดสิ่งอำนวยความสะดวกให้เพียงพอ มีการสรุปผลการดำเนินงานให้ทุกฝ่ายได้รับทราบ และการจัดการความรู้เพื่อพัฒนาการอาชีวศึกษาระบบทวิภาคีอย่างเป็น ระบบด้านนโยบายการจัดการอาชีวศึกษาระบบทวิภาคีควรกำหนดนโยบาย ยุทธศาสตร์ และพันธกิจให้การจัดการอาชีวศึกษาระบบทวิภาคีเป็นวาระแห่งชาติ เพื่อให้สามารถดำเนินการ ได้เต็มประสิทธิภาพ การพัฒนากำลังคน แรงงานระดับฝีมือ เทคนิค และระดับเทคโนโลยีต้องมีคุณภาพ และตอบสนองความต้องการของ ตลาดแรงงาน เพิ่มการประชาสัมพันธ์ ให้สถานประกอบการ องค์กรภาครัฐ และเอกชน เข้าร่วม สนับสนุน ส่งเสริม สร้างกำลัง แรงงานคนด้วยระบบทวิภาคีให้สอดคล้องการเข้าสู่ประชาคมเศรษฐกิจ อาเซียน ด้านความร่วมมือการจัดการอาชีวศึกษาระบบทวิภาคี พบว่า ควรให้ผู้บริหาร หัวหน้างาน อาชีวศึกษาระบบทวิภาคี บุคลากรของสถานประกอบการ หรือบุคคลภายนอก เข้ามามีส่วนร่วมใน การจัดการอาชีวศึกษา ระบบทวิภาคีอย่างเต็มประสิทธิภาพตามนโยบายกำหนด มีการกำหนดความ ร่วมมือ การทำบันทึกข้อตกลงที่เกิดประโยชน์ร่วมกันของทุกฝ่ายด้านการวัดและประเมินผล สถานศึกษาและสถานประกอบการ ควรร่วมกันกำหนดเกณฑ์ในการวัดผลและประเมินผลการเรียน ของ นักเรียน นักศึกษา ระบบทวิภาคีที่ครอบคลุมทั้ง 3 ด้าน ได้แก่ ความรู้ ทักษะ และคุณลักษณะที่ พึงประสงค์ มีการรายงานผลความก้าวหน้า มีการประเมินผลการฝึกงานเป็นระยะ ๆ มีการติดตาม อย่างสม่ำเสมอ ด้านหลักสูตรควรให้สถานศึกษาจัดทำหลักสูตรฐานสมรรถนะให้กับการเรียน อาชีวศึกษาระบบทวิภาคี หลักสูตรมีความยืดหยุ่น หลากหลาย เป็นไปตามความต้องการของผู้เรียน การบริหารจัดการหลักสูตร ควรมีความเหมาะสมกับสถานศึกษาและ สถานประกอบการ เพื่อให้ สามารถผลิตนักเรียน นักศึกษาอาชีวศึกษา ระบบทวิภาคีตามความต้องการใช้งานให้สถาน ประกอบการเป็นผู้รับนักเรียน นักศึกษาอาชีวศึกษา ระบบทวิภาคีเข้าฝึกงานตามสาขาวิชาชีพ ด้าน คุณลักษณะผู้เรียน นักเรียน นักศึกษาอาชีวศึกษา ระบบทวิภาคีต้องมีทักษะวิชาชีพที่ตนเรียน เป็นที่ ยอมรับและต้องการของสถานประกอบการ มีความรับผิดชอบ ขยัน ซื่อสัตย์ มีวินัย ใฝ่เรียนรู้ มีจิต สาธารณะ มีจิตบริการ มีความรับผิดชอบต่อ สังคมและสิ่งแวดล้อม มีความสามารถคิดวิเคราะห์ คิดสร้างสรรค์ ประยุกต์หรือดัดแปลงไปใช้ในการทำงานได้ มีความอดทน และสามารถปรับตัวเข้ากับ ผู้อื่นได้

เบญจวรรณ ศรีคำนวล และคณะ (2560) ได้วิจัยเรื่อง ปัจจัยที่ส่งผลต่อความสำเร็จใน การจัดการอาชีวศึกษาระบบทวิภาคีของสถานศึกษาในจังหวัดลำปาง สังกัดสำนักงานคณะกรรมการ การอาชีวศึกษา พบว่า ระดับปัจจัยที่ส่งผลในการจัดการศึกษาอาชีวศึกษาระบบทวิภาคีสถานศึกษาใน จังหวัดลำปาง สังกัดสำนักงานคณะกรรมการการอาชีวศึกษา ในภาพรวมอยู่ในระดับมากที่สุด เรียงลำดับจากมากไปหาน้อย ได้แก่ ปัจจัยด้านหลักสูตรและการจัดการเรียนการสอน รองลงมาคือ ปัจจัยด้านนักเรียน ปัจจัยด้านอาคารสถานที่และสิ่งอำนวยความสะดวก ปัจจัยด้านสถานประกอบการ ปัจจัยด้านชุมชน ปัจจัยด้านผู้บริหาร และปัจจัยด้านครูผู้สอน ตามลำดับระดับความสำเร็จในการจัด

การศึกษาระบบทวิภาคีของสถานศึกษาในจังหวัดลำปาง สังกัดสำนักงานคณะกรรมการการอาชีวศึกษา โดยภาพรวมอยู่ในระดับมาก เรียงลำดับจากมากไปหาน้อย ได้แก่ ด้านสมรรถนะวิชาชีพ รองลงมาคือ ด้านสมรรถนะหลักและสมรรถนะทั่วไป และด้านคุณลักษณะที่พึงประสงค์ตามลำดับ

ราชัญ เสนาช่วย และพุงศรี ภักดีสุวรรณ (2560) ได้ศึกษาปัญหาการจัดการศึกษาระบบทวิภาคีประเภทช่างอุตสาหกรรมของสถาบันอาชีวศึกษา สังกัดสำนักงานคณะกรรมการการอาชีวศึกษา พบว่า ปัญหาการจัดการศึกษาระบบทวิภาคีประเภทช่างอุตสาหกรรม ทั้งรายด้าน และโดยรวมอยู่ใน ระดับน้อย 1) ปัญหาการจัดการศึกษาระบบทวิภาคีประเภทช่างอุตสาหกรรม ตามความคิดของผู้บริหารสถานศึกษา ทั้ง 6 ด้าน คือ ด้านหลักสูตร ด้านการจัดการเรียนการสอน ด้านการประชาสัมพันธ์และประสานงาน ด้านการนิเทศการศึกษา ด้านเครื่องมือเครื่องจักรและ สื่อการเรียนการสอน และด้านการวัดและประเมินผล มีความคิดเห็นเกี่ยวกับปัญหาการจัด การศึกษาระบบทวิภาคี โดยรวมอยู่ในระดับน้อย 2) ปัญหาการจัดการศึกษาระบบทวิภาคีประเภทช่างอุตสาหกรรม ตามความคิดของครูผู้สอนและครูฝึกทั้ง 6 ด้าน คือ ด้านหลักสูตร ด้านการจัดการเรียนการสอน ด้านการประชาสัมพันธ์และประสานงาน ด้านการนิเทศการศึกษา ด้านเครื่องมือเครื่องจักรและสื่อการเรียนการสอน และด้านการวัดและประเมินผล มีความคิดเห็นเกี่ยวกับปัญหาการจัดการศึกษาระบบทวิภาคี โดยรวมอยู่ในระดับน้อย 3) ปัญหาการจัดการศึกษาระบบทวิภาคีประเภทช่างอุตสาหกรรมตามความคิดของนักศึกษาทั้ง 6 ด้าน คือ ด้านหลักสูตร ด้านการจัดการเรียนการสอน ด้านการประชาสัมพันธ์และประสานงาน ด้านการนิเทศการศึกษา ด้านเครื่องมือเครื่องจักรและสื่อการเรียนการสอน และด้านการวัดและประเมินผล มีความคิดเห็นเกี่ยวกับปัญหาการจัดการศึกษาระบบทวิภาคี โดยรวมอยู่ในระดับน้อย ผลการเปรียบเทียบปัญหาการจัดการศึกษาระบบทวิภาคีประเภทช่างอุตสาหกรรมของสถาบันอาชีวศึกษา สังกัดสำนักงานคณะกรรมการการอาชีวศึกษาในเขตจังหวัดสกลนคร ตามความคิดเห็นของผู้บริหารสถานศึกษาและผู้บริหารสถานประกอบการ ครูผู้สอนและครูฝึก และนักศึกษา จำแนกตามสภาพ พบว่า ทั้งรายด้านและโดยรวมไม่แตกต่างกันอย่างมีนัยสำคัญทางสถิติที่ระดับ .05

ไพฑูรย์ สังข์สวัสดิ์ และคณะ (2561) ได้ศึกษาการพัฒนาารูปแบบการจัดการอาชีวศึกษา ระบบทวิภาคีที่เหมาะสมกับประเภทวิชาช่างอุตสาหกรรม โดยใช้การวิจัยเชิงปฏิบัติการแบบมี ส่วนร่วม พบว่า รูปแบบการจัดการอาชีวศึกษาระบบทวิภาคี ประกอบด้วย 5 องค์ประกอบ คือ ด้านบุคลากร ด้านหลักสูตร ด้านการวัดผลและประเมินผล ด้านการจัดการเรียนการสอน ด้านความร่วมมือกับสถานประกอบการ และผลการตรวจสอบความตรงเชิงโครงสร้างของโมเดลรูปแบบการจัดการอาชีวศึกษาระบบทวิภาคี ด้วยการวิเคราะห์องค์ประกอบเชิงยืนยัน (Confirmatory Factor Analysis) ทดสอบความสอดคล้องกลมกลืนกัน

กับข้อมูลเชิงประจักษ์ และมีผลการประเมินประสิทธิผลของรูปแบบมาตรฐาน ด้านการใช้ประโยชน์ด้านความเป็นไปได้ ด้านความเหมาะสม และด้านความถูกต้อง ทุกมาตรฐานมีผลการประเมินอยู่ในระดับมากที่สุด

สุรชัย ลาพิมพ์ (2562) ได้ศึกษาการพัฒนาแนวทางการจัดการศึกษาระบบทวิภาคีสู่ความเป็นเลิศของวิทยาลัย สังกัดอาชีวศึกษาจังหวัดอุดรธานี พบว่า

1. สภาพปัจจุบันการจัดการศึกษาระบบทวิภาคีสู่ความเป็นเลิศโดยรวมเฉลี่ยอยู่ในระดับปานกลาง สภาพที่พึงประสงค์การจัดการศึกษาระบบทวิภาคีสู่ความเป็นเลิศ โดยรวมเฉลี่ยอยู่ในระดับมาก 2. การพัฒนาแนวทางการจัดการศึกษาระบบทวิภาคีสู่ความเป็นเลิศของอาชีวศึกษาจังหวัดอุดรธานี พบว่า แนวทางการจัดการศึกษาระบบทวิภาคีสู่ความเป็นเลิศของอาชีวศึกษาจังหวัดอุดรธานี ประกอบด้วย 4 ด้าน คือ 1) ด้านคุณภาพผู้เรียนหรือผู้สำเร็จการศึกษา มีการคัดเลือกผู้เรียนร่วมกับสถานประกอบการ และมีการพัฒนาระบบ การบริหารจัดการเกี่ยวกับหลักสูตร ประกอบด้วย 7 แนวทาง 2) ด้านคุณภาพการจัดการเรียนการสอน จัดทำแผนการเรียน นิเทศ ติดตามนักศึกษา และกำหนดแนวทางการประเมินผู้เรียน ประกอบด้วย 10 แนวทาง 3) ด้านคุณภาพการบริหารจัดการ มีการพัฒนาระบบฐานข้อมูลเกี่ยวกับการจัดการอาชีวศึกษาระบบทวิภาคีให้ครอบคลุมทุกด้าน ประกอบด้วย 10 แนวทาง 4) ด้านความร่วมมือระหว่างสถานศึกษากับสถานประกอบการ มีการนำผลการประเมินมาใช้ในการ พัฒนาการจัดการเรียนการสอน ประกอบด้วย 9 แนวทาง

2.5.2 งานวิจัยต่างประเทศ

Cedefop, 2011 ได้ศึกษาปัจจัยแห่งความสำเร็จในการดำเนินการศึกษาระบบทวิภาคีขึ้นอยู่กับกลไกการขับเคลื่อนเชิงระบบ พบว่า บทบัญญัติทางกฎหมาย การกระจายอำนาจบริหารสู่ระดับท้องถิ่น การสนับสนุนจากภาครัฐ และ ความร่วมมือจากภาคส่วนต่าง ๆ ของสังคมได้แก่ ตัวแทนจากภาคธุรกิจ ภาคอุตสาหกรรม ภาคการเกษตร ภาคการท่องเที่ยวและบริการตลอดจนการประสานงานที่ดีระหว่างโรงเรียนและสถานประกอบการสังคมจะได้รับประโยชน์จากการขับเคลื่อนอาชีวศึกษาซึ่งมีผลต่อการพัฒนาด้านเศรษฐกิจและสังคมใน 3 ระดับตาม คือ 1) ระดับจุลภาคที่มีผลในระดับบุคคลทำให้บุคคลมีรายได้สามารถเลี้ยงดู ครอบครัว ทำให้เกิดแรงจูงใจและการมีสถานะในสังคม 2) ระดับกลางที่ส่งผลต่อระดับกลุ่มบุคคล องค์กรหรือ สถานประกอบการ ศักยภาพการทำงานที่ดีของพนักงานและส่งผลต่อประสิทธิภาพโดยรวมขององค์กร และ 3) ระดับมหภาคซึ่งส่งผลเชิงบวกต่อสังคมโดยรวม หมายรวมถึงการเติบโตด้านเศรษฐกิจของประเทศรวมทั้ง ประชาชนสามารถอยู่ร่วมกันในสังคมอย่างปรกติสุข

Jianyu., W., Xi, and Chen (2012) ได้ทำการศึกษาเรื่องโมดูลหลักสูตรด้านสายอาชีพสำหรับ โรงเรียนอาชีวศึกษา ผลการศึกษาพบว่า การนำโมดูลหลักสูตรไปใช้นั้นหากเป็น

โมดูลหลักสูตร ระดับพื้นฐานจะเป็นการออกแบบหลักสูตร เพื่อให้เรียนรู้ทักษะการปฏิบัติงานที่นำไปใช้ได้จริง หลักสูตรแอดวานซ์จะออกแบบ เพื่อตอบสนองทางด้านอาชีพ นอกจากนี้ครูผู้สอนควรช่วยนักเรียน ลดช่องว่างระหว่างความรู้ในตำราและทักษะการปฏิบัติจริง สิ่งสำคัญคือการเน้นการฝึกให้นักเรียน มีความสามารถในการแก้ปัญหาจริงมากกว่าการเน้นแต่ทฤษฎี

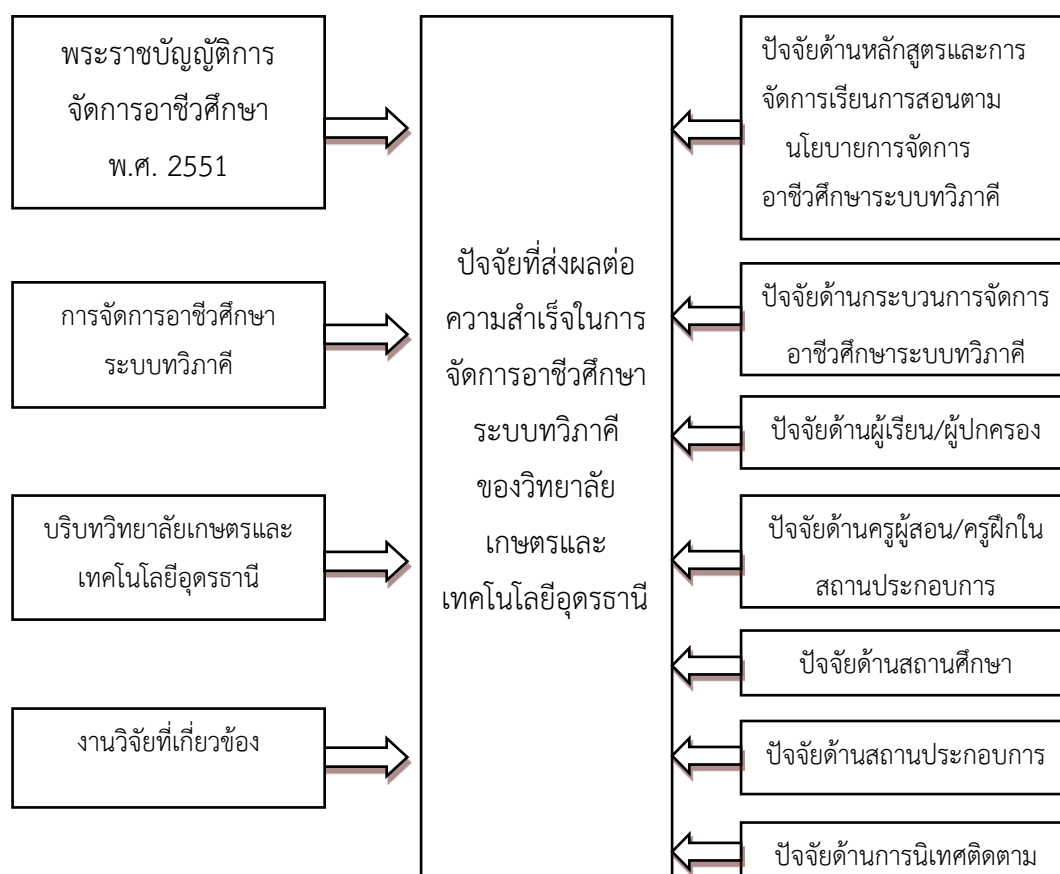
Parker (2018, pp. 7-8) ได้ศึกษาเกี่ยวกับเรื่องปัจจัยที่ส่งผลต่อความสำเร็จของหลักสูตรอาชีวศึกษาระดับมัธยมในรัฐมิสซิสซิปปี การศึกษาครั้งนี้ได้รับการออกแบบ เพื่อศึกษาปัจจัยที่ทำให้ หลักสูตรอาชีวศึกษาประสบความสำเร็จ โดยใช้วิธีการเชิงคุณภาพ ในการเก็บรวบรวมและวิเคราะห์ข้อมูลจากการสัมภาษณ์ครูและนักเรียนเช่นการจัดชั้นเรียน ครูผู้สอน วิธีการสอน จึงทำให้หลักสูตรนี้ ประสบผลสำเร็จ ผู้มีส่วนร่วมประกอบด้วย ครู นักเรียน ที่อยู่ในหลักสูตรอาชีวศึกษาระดับมัธยมศึกษาในรัฐมิสซิสซิปปี พบว่า ประสบความสำเร็จมากที่สุดจากคะแนนการทดสอบ C-PAS ของการฝึกงานแต่ละพื้นที่ประกอบ ด้วยสาขาวิชาช่างก่อสร้าง สาขาวิชาธุรกิจและเทคโนโลยีคอมพิวเตอร์ สาขาวิชาเทคโนโลยี การจัดการตลาด และสาขาวิชาสหเวชศาสตร์ จากผลการวิเคราะห์คะแนนทดสอบ MSCAPS พบว่ามีโรงเรียน 4 แห่งที่มีคะแนนสูงสุดจากโรงเรียนที่เข้าร่วมโครงการการเก็บรวบรวมข้อมูล ผู้วิจัยได้ใช้วิธีการที่หลากหลายเพื่อนำมาวิเคราะห์ในการกำหนดปัจจัยที่มี ความสำคัญในการศึกษาครั้งนี้ให้ประสบความสำเร็จวิธีการที่ใช้ในการเก็บรวบรวมข้อมูลประกอบ ด้วยการสัมภาษณ์ การสนทนากลุ่ม การสังเกตการณ์ในชั้นเรียน และการสนทนา กลุ่มของนักเรียนที่ เข้าร่วมในการศึกษา จากการศึกษาเอกสารและงานวิจัยที่เกี่ยวข้องสรุปได้ว่า ปัจจัยทางการบริหาร และประสิทธิผลการจัดการศึกษาระบบทวิภาคี อยู่ในระดับมาก ผู้บริหาร ครู และนักศึกษามีความคิดเห็นต่อปัจจัยที่ส่งผลต่อความสำเร็จในการจัดการศึกษาระบบ ทวิภาคีของวิทยาลัย แตกต่างกัน ผู้บริหาร ครู และนักศึกษา ที่มีอายุ ประเภทสถานศึกษา ระดับการเปิดการเรียนการสอน แตกต่างกัน มีความคิดเห็นต่อปัจจัยที่ส่งผลต่อความสำเร็จ ในการจัดการศึกษาระบบทวิภาคีของวิทยาลัย แตกต่างกัน การจัดการศึกษาระบบทวิภาคี ของวิทยาลัยอยู่ในระดับมาก ผู้บริหาร ครูและนักศึกษา มีความคิดเห็นต่อการจัดการศึกษาระบบทวิภาคีของวิทยาลัย แตกต่างกัน ศึกษา ระดับการเปิดการเรียนการสอน ระบบทวิภาคีของวิทยาลัย แตกต่างกัน ผู้บริหาร ครูและนักศึกษา แตกต่างที่มีอายุ ประเภทสถานศึกษา มีความคิดเห็นต่อการจัดการศึกษาปัจจัยที่ส่งผลต่อความสำเร็จกับการจัดการศึกษาระบบทวิภาคีของวิทยาลัย มีความสัมพันธ์กันทางบวก และปัจจัยที่ส่งผลต่อความสำเร็จสามารถพยากรณ์การจัดการศึกษาระบบทวิภาคีของวิทยาลัยได้

จากการศึกษางานวิจัยที่เกี่ยวข้องครั้งนี้ พบว่าการจัดการศึกษาระบบทวิภาคีนั้นมีการจัดกระบวนการจัดการอาชีวศึกษาระบบทวิภาคี ตามหลักสูตรการจัดการเรียนการสอน การพัฒนาหลักสูตร กระบวนการจัดการระบบทวิภาคี การพัฒนาบุคลากร ครูฝึก ครูนิเทศ การสร้างความเข้าใจ

ระหว่างสถานศึกษา สถานประกอบการและการมีส่วนร่วมของผู้ปกครองในการจัดการศึกษาระบบ
ทวิภาคี รวมถึงการนิเทศติดตาม ปัจจัยสู่ความสำเร็จในการจัดการอาชีวศึกษาระบบทวิภาคี จำนวน
7 ด้าน ดังนี้ 1) ด้านนโยบาย 2) ด้านผู้เรียน 3) ด้านครูผู้สอนและบุคลากรที่เกี่ยวข้อง 4) ด้าน
สถานศึกษา 5) ด้านสถานประกอบการ 6) ด้านผู้ปกครอง และ 7) ด้านการนิเทศติดตาม ในแต่ละด้าน
ล้วนส่งผลให้การจัดการศึกษาระบบทวิภาคีของสถานศึกษา ประสบผลสำเร็จในการผลิตและพัฒนา
กำลังคนด้านอาชีวศึกษาให้ตรงต่อความต้องการของตลาดแรงงาน ตามจุดมุ่งหมายของการดำเนินการ
จัดการอาชีวศึกษาระบบทวิภาคี

2.6 กรอบแนวคิดในการวิจัย

จากการศึกษา แนวคิด ทฤษฎี เอกสาร และงานวิจัยที่เกี่ยวข้องกับปัจจัยที่ส่งผลต่อความสำเร็จ
ในการจัดการอาชีวศึกษาระบบทวิภาคี ของวิทยาลัยเกษตรและเทคโนโลยีอุดรธานี ซึ่งผู้วิจัยได้กำหนดกรอบ
แนวคิดในการวิจัย จำแนกเป็น 7 ด้านประกอบด้วย ปัจจัยด้านหลักสูตรและการจัดการเรียนการสอนตาม
นโยบายการจัดการอาชีวศึกษาระบบทวิภาคี ปัจจัยด้านกระบวนการจัดการอาชีวศึกษาระบบทวิภาคี ปัจจัย
ด้านผู้เรียน/ผู้ปกครอง ปัจจัยด้านครูผู้สอน/ครูฝึกในสถานประกอบการ ปัจจัยด้านสถานศึกษา ปัจจัยด้าน
สถานประกอบการ และปัจจัยด้านการนิเทศติดตาม



ภาพที่ 2.1 กรอบแนวคิดในการวิจัย